



**BECB**

BUREAU D'ÉTUDES ET DE COORDINATION DU BÂTIMENT

Entreprise de la Marque



## **ECOLE NATIONALE SUPERIEURE DE CHIMIE DE RENNES**

11 allée de Beaulieu – CS50837 – 35708 RENNES Cedex 7



### **PROJET FUSION**

## **Rénovation et réaménagement des espaces de travail : création d'un plateau administratif**

ENSCR – 11 allée de Beaulieu – 35708 RENNES

## **CAHIER DES CLAUSES TECHNIQUES PARTICULIERES**

### **LOT : 02 DOUBLAGES – CLOISONS – PLAFONDS MENUISERIES INTERIEURES**

Date d'édition : 30/01/2026

Phase : DCE



#### **ARCHITECTE :**

**hg-architecte**

**54 boulevard Villebois Mareuil – 35 000 RENNES**

**02 23 35 07 72**

**contact@hg-architecte.fr**



BECB – SAS au capital de 7 623 € – RCS : LAVAL B 329 163 984

SIEGE SOCIAL (LAVAL) : Allée de la Goberie - 53940 SAINT-BERTHEVIN - Tél. 02 43 69 22 73 - Fax 02 43 91 12 51  
Mail : [accueil53@becb-ingenierie.fr](mailto:accueil53@becb-ingenierie.fr)

AGENCE DE RENNES : 8 rue de la Rigourdière – Immeuble Apollo – 35510 CESSON-SÉVIGNÉ – Tél. 02 99 53 61 51  
Mail : [accueil35@becb-ingenierie.fr](mailto:accueil35@becb-ingenierie.fr)

SIRET : 329 163 984 00043 – N° TVA intracommunautaire: FR 513 29 163 984 – Code APE 7 112 B – [www.becb-ingenierie.fr](http://www.becb-ingenierie.fr)



# SOMMAIRE

<b>1. PRESCRIPTIONS GENERALES .....</b>	<b>5</b>
1.1 INSTALLATION DE CHANTIER .....	5
1.2 ALIMENTATIONS DE CHANTIER SUR EXISTANTS.....	5
1.2.1 <i>alimentation électrique sur existant</i> .....	5
1.2.2 <i>alimentation en eau sur existant</i> .....	6
1.3 FOURNITURE ET POSE PANNEAU DE CHANTIER : 2.00 X 3.00 M.....	6
1.4 CLOTURE DE CHANTIER TYPE BAC ACIER HORIZONTAL .....	6
1.5 NETTOYAGE QUOTIDIEN DU CHANTIER .....	7
1.6 DOSSIER DES OUVRAGES EXECUTES .....	7
1.7 GESTION DU COMPTE PRORATA.....	7
1.8 CONSTAT D'HUISSIER AVANT TRAVAUX .....	8
1.9 PROTECTION DES OUVRAGES CONSERVES, DES OUVRIERS ET PERSONNELS DU SITE .....	8
1.10 RECOMMANDATION IMPORTANTE CONCERNANT LE SITE .....	9
1.11 ORGANIGRAMME, CYLINDRE ET CLES (PM) .....	9
<b>2. TRAVAUX DE DEMOLITION DANS EXISTANT &amp; ADAPTATIONS.....</b>	<b>10</b>
2.1 DEPOSE ET EVACUATION DES DOUBLAGES BOIS .....	10
2.2 DEPOSE ET EVACUATION DU FAUX PLAFONDS .....	10
2.3 DEPOSE ET EVACUATION MEUBLES DU RDC .....	10
2.4 ADAPTATION AU NIVEAU DES PRE-CADRES BOIS EXISTANTS.....	10
2.4.1 <i>adaptation des tringles des stores extérieurs existants</i> .....	11
2.4.2 <i>découpe et reprise des pré-cadres bois pour remplissage avec isolant</i> .....	11
2.5 REMPLACEMENT VITRAGE PAR AME PLEINE ALU ISOLE : 80 X 270 CM HT.....	11
2.6 REMPLACEMENT VITRAGE EXISTANT PAR VITRAGE OPAQUE CEV HIGH : 160 X 120 CM HT .....	11
2.7 REMPLACEMENT MARCHE BOIS ESCALIER HELICOÏDAL .....	12
2.8 REMPLACEMENT SYSTEME D'OUVERTURE SUR PORTE EXISTANTE DU RDC AVEC CONTROLE D'ACCES .....	12
<b>3. DOUBLAGES - CLOISONS.....</b>	<b>13</b>
3.1 DOUBLAGES PLACO SUR OSSATURE METALLIQUE.....	13
3.1.1 <i>doublage thermique avec LM de 140 mm d'épaisseur avec un <math>R \geq 4.35 \text{ m}^2\text{K/W}</math> et 1 BA13 mm</i> .....	13
3.1.2 <i>complément d'isolant en LM de 140 mm au niveau de la coque préfa</i> .....	14
3.1.3 <i>doublage thermique avec LM de 60mm d'épaisseur avec un <math>R \geq 1.85 \text{ m}^2\text{K/W}</math> et 1 BA13 mm</i> .....	14
3.2 HABILLAGE PAR PLAQUES DE PLATRE COLLE.....	14
3.3 CLOISON DE DISTRIBUTION SUR OSSATURE METALLIQUE .....	14
3.3.1 <i>cloison de distribution 72/48 mm avec <math>Rw+C \geq 39 \text{ db}</math> et isolant LM de 40 mm d'épaisseur</i> .....	15
3.3.2 <i>cloison de distribution 100 mm avec un <math>RA=Rw+C \geq 52 \text{ db}</math> et isolant LM de 60 mm d'épaisseur</i> .....	16
3.4 OUVRAGES DIVERS.....	16
3.4.1 <i>Pose (sans fermeture) des huisseries de porte inclus dans cloison</i> .....	16
3.4.2 <i>Pose (sans fourniture) des huisseries de châssis vitrés inclus dans cloison</i> .....	16
3.4.3 <i>plaque de plâtre BA13 pour locaux humides</i> .....	17
3.5 ENCOFFREMENT TECHNIQUE AVEC ISOLATION PHONIQUE $RW+C \geq 42 \text{ DB}$ .....	17
3.5.1 <i>encoffrements pour gaines verticales</i> .....	17
3.5.2 <i>encoffrements EI60 pour habillage vertical profil métallique cps isolant thermique</i> .....	18
3.5.3 <i>encoffrements EI60 pour gaines passant dans la cage d'escalier et habillage profil métallique</i> .....	18
3.6 AUTRES OUVRAGES.....	19
3.6.1 <i>traitement du renfort de tous les angles par bandes armées</i> .....	19
3.6.2 <i>traitement des joints entre plaques et en tête par bandes</i> .....	19
3.6.3 <i>traitement de tous les renforts nécessaires pour appareillages</i> .....	19
3.6.4 <i>approvisionnement – transport – échafaudage</i> .....	19
<b>4. PLAFONDS &amp; PLAFONDS SUSPENDUS .....</b>	<b>20</b>
4.1 PLAFOND ACOUSTIQUE EN FIBRE DE BOIS AVEC OSSATURES CACHEES DEMONTABLES – 1200 X 600 X 35 MM .....	20

4.2	PLAFOND ACOUSTIQUE EN LAINE DE VERRE AVEC OSSATURES CACHEES DEMONTABLES – 600 x 600 x 40 MM .....	21
4.2.1	<i>Isolant thermique en LM de 100 mm d'épaisseur revêtu d'un pare-vapeur aluminium.....</i>	22
4.3	PLAFOND ACOUSTIQUE EN LAINE DE VERRE COLLEES SUR COFFRE CF – 600 x 600 x 40 MM .....	22
4.4	ILOTS SUSPENDUS TYPE ECLIPSE CERCLE DIAM 1200 MM ET 800 MM.....	23
4.4.1	<i>Eclipse cercle diamètre 800 mm .....</i>	23
4.4.2	<i>Eclipse cercle diamètre 1200 mm .....</i>	23
4.5	HABILLAGE DES RETOMBES DE PLAFONDS.....	24
<b>5.</b>	<b>BLOCS PORTES.....</b>	<b>25</b>
5.1	BLOCS PORTES A AME PLEINE POSE A RECOUVREMENT – FINITION A PEINDRE.....	25
5.1.1	<i>bloc porte 1030 x 2040 mm ht (repère P7) avec verrou et condamnation et poignée de rappel .....</i>	26
5.1.2	<i>bloc porte 830 x 2040 mm ht (repères P6 et P12) avec verrou et condamnation.....</i>	26
5.2	BLOC PORTE EI30 UN VANTAIL 1030 x 2040 MM HT AVEC FERME PORTE (REPERE P11) – FINITION A PEINDRE .....	26
5.3	BLOCS PORTE DAS E60 – 2 VANTAUX (REPERES D1 A D5).....	27
5.3.1	<i>bloc porte plein DAS E60 double action 2 vantaux – (930+630) x 2040 mm ht – finition à peindre (repère D1) ....</i>	27
5.3.2	<i>bloc porte plein DAS E60 simple action 2 vantaux avec contrôle d'accès et ferme porte encastré – (930+630) x 2040 mm ht – finition à peindre (repères D2 et D3) .....</i>	27
5.3.3	<i>bloc porte vitré DAS E60 simple action 2 vantaux avec ferme porte encastré – finition à vernir (repères D4 et D5) 28</i>	
<b>6.</b>	<b>BLOCS PORTES &amp; CHASSIS VITRES.....</b>	<b>30</b>
6.1	ENSEMBLE MENUISE AVEC PORTE VITREE POSEE A RECOUVREMENT - AVEC BATI BOIS HETRE MASSIF A VERNIR.....	30
6.1.1	<i>porte tiercée – (930+530) x 2040 mm ht avec contrôle d'accès – Ra ≥ 36 dB (repère E1).....</i>	30
6.1.2	<i>porte tiercée avec ferme porte – 1470 x 2040 mm ht - Ra ≥ 36 dB (repère E2).....</i>	31
6.1.3	<i>porte vitrée opaque simple vantail – 1130 x 2040 mm ht avec contrôle d'accès - Ra ≥ 38 dB (repère P1) .....</i>	31
6.1.4	<i>ensemble vitré avec porte et châssis fixes – 2400 x 2100 mm ht – Ra ≥ 38 dB (repère E3).....</i>	31
6.1.5	<i>ensemble vitré avec porte et châssis fixes – 2800 x 2100 mm ht - Ra ≥ 38 dB (repère E4).....</i>	32
6.1.6	<i>ensemble vitré avec porte et châssis fixe – 1700 x 2100 mm ht - Ra ≥ 38 dB (repères E5-E6-E7).....</i>	32
6.1.7	<i>porte vitrée simple vantail – 1130 x 2040 mm ht – Ra ≥ 38 dB (repère P2).....</i>	32
6.1.8	<i>porte vitrée simple vantail – 1030 x 2040 mm ht - Ra ≥ 38 dB (repères P4 et P10).....</i>	32
6.1.9	<i>porte vitrée double vantaux – (930+630) x 2040 mm ht - Ra ≥ 36 dB (repère P13).....</i>	33
6.1.10	<i>porte vitrée opaque simple vantail avec ferme porte – 1030 x 2040 mm ht - Ra ≥ 38 dB (repère P8) .....</i>	33
6.2	CHASSIS VITRES COULISSANTS 1500 x 1000 MM HT AVEC BATI BOIS HETRE MASSIF A VERNIR - (REPERE M1) .....	33
6.3	CHASSIS VITRES FIXES ACOUSTIQUES AVEC BATI BOIS HETRE MASSIF A VERNIR.....	34
6.3.1	<i>châssis vitré opaque fixe 810 x 1500 mm ht - Ra ≥ 38 dB (repère M2).....</i>	34
6.3.2	<i>ensemble vitré fixe 1400 x 1950 mm ht - Ra ≥ 38 dB (repère M3).....</i>	34
6.3.3	<i>ensemble vitré fixe 3300 x 2500 mm ht - Ra ≥ 38 dB (repère M4).....</i>	34
6.3.4	<i>ensemble vitré fixe 3260 x 2500 mm ht – Ra ≥ 38 dB (repère M5).....</i>	35
6.3.5	<i>châssis vitré fixe 800 x 2000 mm ht - Ra ≥ 38 dB (repère M6).....</i>	35
<b>7.</b>	<b>TRAPPE, PORTES DE PLACARD ET AMENAGEMENT INTERIEUR.....</b>	<b>36</b>
7.1	FOURNITURE ET POSE TRAPPE DE VISITE VERTICALE : 400 x 800 MM HT – FINITION A PEINDRE .....	36
7.2	PORTE DE PLACARD TECHNIQUE – DEUX VANTAUX – FINITION A PEINDRE ( REPERE P9) .....	36
7.3	PORTE DE PLACARD – UN VANTAIL – FINITION MELAMINEE (REPERE P5) .....	36
7.4	AMENAGEMENT DANS PLACARD AVEC PANNEAUX MELAMINEES DE 19 MM D'ÉPAISSEUR.....	37
<b>8.</b>	<b>OCCULTATIONS INTERIEURS .....</b>	<b>38</b>
8.1	STORES VENITIENS INTERIEURS AVEC LAMES ALUMINIUM DE 25 MM – MANŒUVRE MANUELLE .....	38
8.1.1	<i>stores sur ensemble menuisé repère E3.....</i>	38
8.1.2	<i>stores sur ensemble menuisé repère E4.....</i>	38
8.1.3	<i>stores sur ensemble menuisé repère E5.....</i>	38
8.1.4	<i>stores sur ensemble menuisé repère E6.....</i>	38
8.1.5	<i>stores sur ensemble menuisé repère E7.....</i>	38
8.1.6	<i>stores sur ensemble menuisé repère M3 .....</i>	39
8.1.7	<i>stores sur châssis existant du vestiaire au rdc .....</i>	39
8.2	STORES ROULEAU INTERIEUR AVEC TOILE OCCULTANTE – MANŒUVRE ELECTRIQUE .....	39

8.2.1	menuiseries existantes façades ouest et est env. 2* 145 x 180 ht (par menuiserie) .....	39
8.2.2	menuiseries existantes pignon sud env.160 x 270 cm ht .....	39
8.2.3	menuiseries existantes pignon sud env. 80 x 270 cm ht .....	39
8.3	STORES ROULEAU INTERIEUR AVEC TOILE TAMISANTE - MANŒUVRE MANUELLE : 145 x 180 CM HT .....	40
<b>9.</b>	<b>MURS CLAUSTRAS BOIS.....</b>	<b>41</b>
9.1	CLAUSTRAS BOIS SEPARATIF EN HETRE VERNIS.....	41
9.1.1	claustra avec 2 niches – 80 x 303 cm ht (repères MC1 – MC2).....	41
9.1.2	claustra avec 2 niches – 205 x 303 cm ht (repère MC3).....	41
9.1.3	claustra avec 1 niche par élément – 745 x 303 cm ht (repère MC4).....	42
9.1.4	claustra avec 1 niche – 130 x 250 cm ht (repère MC5).....	42
9.1.5	claustra avec 4 niches – 230 x 303 cm ht (repère MC6).....	42
9.1.6	claustra avec 2 niches - 205 x 250 cm ht (repère MC7) .....	42
9.1.7	claustra 53 x 250 cm ht (repère MC8).....	42
9.1.8	claustra 156 x 250 cm ht (repère MC9).....	42
9.1.9	claustra 330 x 303 cm ht (repère MC10).....	43
9.1.10	claustra avec 2 éléments distinct : 400 x 303 cm ht (repère MC11) .....	43
<b>10.</b>	<b>AUTRES AGENCEMENTS.....</b>	<b>44</b>
10.1	PLINTE EN BOIS MEDIUM HYDROFUGE DE 15 CM DE HAUTEUR – FINITION A PEINDRE .....	44
10.2	BUTEES DE PORTE FIXEE AU SOL.....	44
10.3	FILM DEPOLI PLEIN INCOLORE SUR VITRAGE EXISTANT .....	44
10.4	SIGNALETIQUES .....	45
10.4.1	pictogrammes en aluminium brossé sur portes pleines des sanitaires et douche .....	45
10.4.2	repérage visuel réglementaire par vitrophanie si vitrage ≥ 80 cm de large .....	45
10.4.3	signalétique par vitrophanie sur porte vitrée sanitaire accessible PMR - repère P8.....	45
10.4.4	repérage locaux (SANS OBJET).....	45
10.5	ACCESSOIRES SANITAIRES .....	46
10.5.1	miroirs 60 x 120cm ht .....	46
10.5.2	bipatère individuel en acier de couleur .....	46
<b>11.</b>	<b>MOBILIERS FIXES SUR MESURES .....</b>	<b>47</b>
11.1	MEUBLE CUISINE ESPACE CONVIVIALITE – FINITION STRATIFIEE.....	47
11.1.1	meuble bas pour évier 120 x 85 cm ht avec 2 portes et 1 étagère intérieure .....	47
11.1.2	meuble bas pour tri sélectif 60 x 85 cm ht avec 1 porte avec une réservation .....	48
11.1.3	meuble bas 60 x 85 cm ht avec 1 porte pour réfrigérateur "TOP".....	48
11.1.4	meuble bas 60 x 85 cm ht avec 1 porte pour réfrigérateur "TOP" et bande de fermeture latérale.....	48
11.1.5	plan de travail avec jambages latérales - ép 5 cm - profondeur 65 cm .....	48
11.1.6	meuble haut type caisson ouvert avec fond 310 x 43 x 55 cm ht .....	48
11.1.7	meuble armoire avec une porte pour réfrigérateur - 70 x 200 cm ht .....	48
11.1.8	crédence en inox brossé 310 x 55 cm ht .....	48
11.2	MEUBLE KITCHENETTE SALLE DU CONSEIL .....	49
11.2.1	meuble bas pour évier 120 x 85 cm ht avec 2 portes et 1 étagère intérieure .....	49
11.2.2	meubles bas 60x 85 cm ht avec 1 porte et un 1 étagère intérieure .....	49
11.2.3	plan de travail avec jambages latérales - ép 5 cm - profondeur 65 cm .....	50
11.2.4	étagère filante au-dessus crédence – 180 x 43 cm .....	50
11.2.5	crédence en inox brossé 180 x 55 cm ht .....	50
11.3	PLAN DE TRAVAIL DANS VESTIAIRES RDC.....	50
11.4	ENSEMBLE MOBILIER MOBILE (SO) .....	51
<b>12.</b>	<b>PRESTATION SUPPLEMENTAIRE EVENTUELLE .....</b>	<b>52</b>
12.1	STORES ENROULEURS EXTERIEURS A COULISSE – MOTORISES AVEC RADIOCOMMANDE.....	52
12.1.1	échafaudages et ou appareillages pour accès stores extérieurs R+1 .....	52
12.1.2	dépose et évacuation des anciens stores extérieurs existants.....	52
12.1.3	suppression prestation de base pour adaptation des tringles des stores extérieurs .....	52
12.1.4	suppression des stores intérieures avec toile tamisante et manœuvre manuelle (article 8.3).....	52

---

12.1.5	stores sur menuiseries existantes façades ouest et est env. 2* 145 x 180 ht (par menuiserie).....	52
12.1.6	stores sur menuiseries existantes pignon sud env.160 x 270 cm ht.....	52
12.1.7	stores sur menuiseries existantes pignon sud env. 80 x 270 cm ht.....	52

## 1. PRESCRIPTIONS GENERALES

Les ouvrages du présent lot devront répondre aux conditions et prescriptions des documents techniques qui lui sont applicables dont notamment les suivants :

D.T.U., EUROCODES, CLASSEMENT U.P.E.C, NORMES NF - EN – ISO, NORMES CAHIERS DES PRESCRIPTIONS TECHNIQUES (C.P.T.), AUTRES TEXTES ET DOCUMENTS REGLEMENTAIRES EN VIGUEUR DANS LEUR DERNIERE EDITION

Cette liste n'est pas limitative, d'autre part, il sera toujours fait application de la dernière Edition, avec mise à jour à la date fixée pour la remise des offres

De plus l'entrepreneur est considéré « Homme de l'art » et spécialiste qualifié.

Le descriptif définit un objectif à atteindre, l'entreprise est tenue d'intégrer dans son offre toutes les sujétions et ouvrages qui ne seraient pas explicitement décrits pour atteindre cet objectif. Elle ne saurait arguer d'une méconnaissance des lieux ou d'une imprécision ou d'un manque au descriptif pour valoriser sur chantier des travaux qu'elle n'aurait pas intégrés dans son offre.

### 1.1 INSTALLATION DE CHANTIER

Installation de chantier et locaux communs pour environ 6 personnes : pour les divers corps d'états jusqu'à la fin du chantier.

Mise en place d'une salle de pause et d'un bureau de chantier avec éclairage et panneaux d'affichages, armoire de rangement, tables, chaises composées d'un double bungalow, de sanitaires pour corps d'états. Prévoir 1 bloc sanitaires et 1 bloc vestiaires pour hommes et pour femmes. Compris tous branchement d'alimentation et d'évacuation.

Compris mise à disposition des consommables (savons, essuie-mains)

Le bureau de chantier, les vestiaires et les sanitaires devront être tenus propres pendant toute la durée du chantier.

Emplacement des installations de chantier selon demande du coordonnateur de sécurité

NOTA : l'installation mise en place en début de chantier devra rester durant toute la durée du chantier. Le nettoyage hebdomadaire des installations de chantier (Vestiaires, sanitaires et bureaux de chantier) incombe à l'entrepreneur du présent lot par tout moyen approprié (laveuse, aspirateur, balai...)

NOTA : A charge de chaque entreprise de fournir à ses salariés le matériel nécessaire aux gestes barrières (gel hydroalcoolique, lingettes, masques...)

#### LOCALISATION :

*Emplacement en accord avec l'entreprise, le Coordinateur de sécurité et l'Architecte.*

### 1.2 ALIMENTATIONS DE CHANTIER SUR EXISTANTS

#### 1.2.1 ALIMENTATION ÉLECTRIQUE SUR EXISTANT

**SANS OBJET, à charge du lot ELECTRICITE de constituer un branchement électrique de chantier à partir de l'installation existante avec sous-compteur.**

*Les consommations électriques seront répercutées sur le compte prorata géré par le présent lot*

### 1.2.2 ALIMENTATION EN EAU SUR EXISTANT

**SANS OBJET, à charge du lot PLOMBERIE de constituer l'alimentation en eau potable à partir des installations existantes avec sous compteur.**

*Les consommations en eau seront répercutées sur le compte prorata géré par la présente entreprise.*

### 1.3 FOURNITURE ET POSE PANNEAU DE CHANTIER : 2.00 X 3.00 M

Fourniture pour toute la durée du chantier avec pose et enlèvement d'un panneau de chantier :

- D'une structure de soutien et de contreventement en bois naturel maintenus en pied par des plots en béton ou autres ;
- D'un panneau de chantier en mousse de PVC

Le panneau de chantier comportera les indications réglementaires et informations souhaitées par le Maître d'Ouvrage, y compris les logos des différents intervenants d'encadrement de chantier (Maître d'Ouvrage, Maître d'Œuvre, économiste, B.E.T., bureau de contrôle, OPC et coordinateur SPS) à leurs demandes.

Dimension : 2.00 x 3.00 m ht- détails fournis par la maîtrise d'œuvre.

La mise en œuvre de ce panneau devra assurer sa parfaite stabilité en fonction de sa dimension, de son exposition aux vents, etc...

La pose et l'entretien de ce panneau incombe à l'entreprise de gros œuvre pendant toute la durée du chantier.

#### LOCALISATION :

***Implantation à définir par le Maître d'Œuvre et le Maître d'Ouvrage.***

### 1.4 CLOTURE DE CHANTIER TYPE BAC ACIER HORIZONTAL

Une clôture de chantier sera installée pour isoler le chantier, cette clôture sera conforme à la demande de la maîtrise d'Œuvre.

Prévoir portail d'accès 2 vantaux avec serrure pour fermeture du chantier au public, dans la continuité de la clôture d'une hauteur de 2 ml. Clôture en panneaux bac acier horizontal lestée au sol par plots béton. Compris tous raidisseurs et portes d'accès nécessaires.

Il devra également mettre en place toutes installations de protection, de sauvegarde et de garantie que l'entrepreneur jugera nécessaires.

Prévoir une clôture pour délimitation de la zone de vie et de stockage matériaux

Prévoir une clôture le long de l'accès chantier

Prévoir une clôture au pourtour des zones de travaux

Prévoir signalisation : DANGER - CHANTIER INTERDIT AU PUBLIC - PORT DU CASQUE OBLIGATOIRE...

L'entreprise devra prévoir toute la signalisation de sécurité et d'accès de chantier selon demande du Coordonnateur de Sécurité, ainsi que tous travaux indiqués dans le P.G.C. S.P.S. joint au dossier d'appel d'offre.

Il devra également mettre en place toutes installations de protection, de sauvegarde et de garantie que l'entrepreneur jugera nécessaires, ainsi que celles qui lui seront demandées par le coordinateur SPS.

Installation de chantier suivant demande du coordinateur de sécurité

Plan d'installation de chantier (PIC) selon PGC SPS

Tous travaux indiqués au PGC SPS

#### LOCALISATION :

***Clôture et sécurité de chantier suivant demande du coordinateur de sécurité***



## 1.5 NETTOYAGE QUOTIDIEN DU CHANTIER

Pendant la durée de l'intervention de ses travaux, l'entrepreneur du présent lot a à sa charge :

- L'enlèvement de la totalité de ses gravats ;
- Le nettoyage de son chantier avant chaque réunion de chantier
- Le nettoyage complet à la livraison de son corps d'état.

L'entrepreneur est informé que le Maître d'œuvre portera une attention toute particulière sur la propreté du chantier et qu'il se réserve le droit de procéder au nettoyage et enlèvement des gravats au frais de l'entreprise si l'entrepreneur du présent lot manquait à cette obligation.

Au démarrage du chantier, le gestionnaire du compte prorata, remettra au maître d'œuvre une convention signée avec une entreprise de nettoyage. Cette convention fera état d'un coût de vacation horaire. À tout moment, le maître d'œuvre pourra faire intervenir cette entreprise si l'état de propreté du chantier (intérieur et extérieur) n'est pas satisfaisant.

Le coût des prestations sera supporté par le compte prorata.

**NOTA : chaque entreprise est responsable de ses déchets et doit les évacuer. Et doit fournir les Bordereaux de Suivi des Déchets (BSD) à l'entreprise en charge du compte prorata.**

### LOCALISATION :

*Pour l'ensemble des travaux réalisés par l'entreprise*

## 1.6 DOSSIER DES OUVRAGES EXECUTES

En fin de chantier, et au plus tard pour la réception, chaque entreprise doit établir et transmettre au Maître d'Œuvre **1 exemplaire papier reproductible + 1 exemplaire informatique** du Dossier des Ouvrages Exécutés, pour chacun des lots dont il est titulaire et pour l'ensemble des travaux réalisés.

L'exemplaire informatique regroupe :

- Les plans en format DWG
- Les plans et tous les autres documents en format PDF

Chaque dossier doit (en règle générale) comporter les documents suivants :

- Les plans, les détails, les schémas et autres documents graphiques conformes à l'exécution des ouvrages ;
- La nomenclature des matériaux et des matériels mis en œuvre ;
- Les documentations et les PV d'essais C.S.T.B des matériaux et des matériels mis en œuvre ;
- Les P.V. des essais des installations ;
- Les P.V. D coupe-feu ;
- Les notices techniques d'utilisation et d'entretien des matériaux et des matériels mis en œuvre, donnant le détail des opérations de conduite, la périodicité et la nature des opérations de contrôle, d'entretien et de révision, la nature exacte et le type des ingrédients d'entretien.

Tous les documents seront revêtus du cachet et de la signature de l'entrepreneur. Ils seront regroupés dans des dossiers (à élastiques ou à sangles) et seront listés dans une nomenclature des pièces fournies.

## 1.7 GESTION DU COMPTE PRORATA

Gestion du compte prorata à la charge du présent lot.

L'entrepreneur établira une convention de compte inter-entreprises pour la gestion des dépenses communes de chantier. Ce compte sera également sollicité pour indemniser tout litige en cours de chantier (nettoyage insuffisant par exemple qui nécessiterait l'intervention d'une entreprise extérieure, etc...), toute détérioration d'un ouvrage ou d'une partie d'ouvrage sans que l'auteur de cette dégradation soit connu. L'entrepreneur se fera obligation de régler les dépenses sur simple demande du Maître d'œuvre, dans un délai maximal de trente jours.



Pour les phases de séchage des différents ouvrages de tous les corps d'état, l'entreprise d'électricité fournira et installera autant d'appareils de chauffage que nécessaire, dès l'instant où les conditions climatiques de température ne permettent plus la réalisation des ouvrages. Les consommations énergétiques de ces appareils seront répercutées au compte prorata.

De même, elle devra prévoir tout dispositif de ventilation provisoire qui s'avérerait nécessaire en phase chantier afin d'éviter tout désordre lié à la condensation (radiateurs soufflants).

L'entreprise devra récupérer auprès de toutes les entreprises, les bordereaux de Suivi des Déchets (BSD) pour les transmettre à la Maîtrise d'œuvre.

## 1.8 **CONSTAT D'HUISSIER AVANT TRAVAUX**

Avant le début des travaux, le titulaire du présent lot devra, afin d'éviter tout litige ultérieur, faire dresser sous sa responsabilité, par voie d'huissier, tous les constats nécessaires pour définir et préciser l'état des propriétés voisines pouvant souffrir de son intervention lors des travaux.

Ces constats porteront sur les clôtures, les cours, les jardins, le bâtiment sur les existants conservés, les voies privées ou publiques, les divers réseaux d'alimentation ou d'évacuation sur place.

Organisation d'un constat d'huissier avant travaux, accompagné d'un reportage photographique couleur.

Il sera réalisé au début de la période de préparation du chantier en présence du représentant du Maître d'ouvrage et du Maître d'œuvre.

Ce constat d'huissier permet d'établir en cas de besoin, a posteriori, les responsabilités en cas d'accident, d'incident, d'effondrement ou de remise en état d'ouvrage.

Cela concerne tout particulièrement l'état :

- Des voies, les trottoirs, les réseaux et coffrets, des existants conservés (liste non limitative)
- Les façades des bâtiments voisins
- Les intérieurs du bâtiment d'intervention dans les zones conservées lieu de passage pour le chantier
- La conservation et l'état de propreté des murs et clôtures en limite de propriété.

L'entreprise devra prévenir la maîtrise d'œuvre suffisamment en amont (10 jours) de la date de constat pour l'invitation des tiers (Services techniques des voiries, ...)

L'entreprise doit la fourniture des rapports de constat d'huissier en 2 exemplaires originaux à la maîtrise d'œuvre, un mois après élaboration des constats.

## 1.9 **PROTECTION DES OUVRAGES CONSERVES, DES OUVRIERS ET PERSONNELS DU SITE**

L'entrepreneur du présent lot devra la protection des ouvrages avoisinant ses travaux et susceptibles d'être endommagés par ceux-ci avant tout travail de démolition :

- Calfeutrement étanche à la poussière et protection des menuiseries extérieures et intérieures conservées...
- Création de cloisonnement provisoire étanche à la poussière pour fermer l'accès au chantier au niveau des circulations et passages libres
- Liste non exhaustive
- Par tous moyens appropriés pour avoir une étanchéité maximale à la poussière : polyane...

Tous travaux indiqués au niveau du PGC SPS, pour garantir la protection des ouvrages conservés ainsi que la sécurité des employés et des occupants du site et ceux pendant toute la durée du chantier.

Dans les zones de circulation l'entreprise devra mettre en place tous les dispositifs de protection évitant les chutes après percement des planchers.

Tous les gravats devront être immédiatement évacués et la zone de travail nettoyée après réalisation de chaque percement vertical et/ou horizontal.

L'entrepreneur devra planifier avec le maître d'œuvre et l'utilisateur ses phases de travaux pour travailler au maximum dans des zones inoccupées.

L'entrepreneur reste libre des moyens à mettre en œuvre pour atteindre cet objectif. Il devra néanmoins obtenir l'accord du Maître d'œuvre avant le démarrage de ses travaux.

#### **LOCALISATION :**

*Suivant indications dans le PGC*

#### **1.10 RECOMMANDATION IMPORTANTE CONCERNANT LE SITE**

Le stockage des matériaux devra être fait aux endroits délimités, aucun débordement ne sera autorisé.  
Ce chantier devra être un modèle au niveau propreté de chantier.

Le matériel utilisé pour la réalisation des travaux devra dans la mesure du possible être du petit matériel.

Toutes les précautions devront être prises toute au long de l'exécution des travaux. Celui étant réalisé sur un site occupé aux niveaux des étages supérieurs et inférieurs.

Le bâtiment existant restera en fonctionnement durant toute la durée du chantier. Il sera nécessaire d'assurer au mieux la continuité des services. Notamment en assurant par tous les moyens l'alimentation en fluides et énergies des zones proches maintenues en activité.

Délimiter matériellement les zones de chantier et en limiter l'accès pour assurer la sécurité des personnes  
Gérer les émissions sonores des engins et équipements de chantier et préciser les horaires bruyants  
Gérer les flux : horaires de rotation, accès, limitation des déplacements pour minimiser les bruits

Toutes protections, clôtures pour cheminement piéton extérieur, cheminement chantier (piéton et engins), stockage des matériaux, lieux de vie de chantier, ... devront être validés par le SPS et le maître d'Ouvrage.

#### **1.11 ORGANIGRAMME, CYLINDRE ET CLES (PM)**

Un organigramme sera mis en place avec le Maître d'Ouvrage et les utilisateurs pour toutes les portes intérieures et extérieures équipés d'une serrure de sûreté à cylindre.

##### POUR MEMOIRE :

Organigramme établie par le Maitre d'ouvrage

**Fourniture et pose des cylindres à la charge du Maitre d'Ouvrage ainsi que des clés.**

## 2. TRAVAUX DE DEMOLITION DANS EXISTANT & ADAPTATIONS

**NOTA : La zone concernée par les travaux a été entièrement purgée, mise à part les doublages intérieurs**  
**Dépose des doublages au R+1 à la charge du lot GROS OEUVRE**

### 2.1 DEPOSE ET EVACUATION DES DOUBLAGES BOIS

Dépose de tous les ouvrages rentrant dans la composition des doublages intérieurs en panneaux bois.  
Travaux effectués avec soins au niveau des parties conservées.  
Bouchement des trous de fixation sur la paroi le cas échéant.  
Brossage et nettoyage de la paroi.  
Compris toutes autres sujétions éventuelles.  
Compris évacuation des gravois selon tri sélectif.

#### **LOCALISATION :**

***Démolition de l'ensemble des panneaux bois au RDC dans le futur Vestiaire y compris douche***

### 2.2 DEPOSE ET EVACUATION DU FAUX PLAFONDS

Démolition soignée de plafonds suspendus de tous types, compris dépose des suspentes, ossature primaire, ossature secondaire le cas échéant et tous accessoires.  
Compris dépose des isolants le cas échéant.  
Compris dépose des trappes éventuelles dans plafonds.  
Enlèvement de tous accessoires de fixation tels que crochets, vis, clous, etc selon le cas.  
Compris évacuation des gravois aux décharges publiques, selon tri sélectif.  
Compris toutes sujétions de démolition et de protection.

#### **LOCALISATION :**

***Démolition de l'ensemble du faux plafond dans le futur Vestiaires/douche au RDC***

### 2.3 DEPOSE ET EVACUATION MEUBLES DU RDC

Dépose par tous moyens appropriés de tous les meubles au RDC dans le futur Vestiaires.

Compris évacuation selon tri sélectif.  
Travaux effectués avec soins au niveau des parties conservées.  
Compris toutes autres sujétions éventuelles.  
Compris évacuation des déchets selon tri sélectifs.

#### **LOCALISATION :**

***Démolition de l'ensemble des mobiliers dans le futur Vestiaires aux RDC***

### 2.4 ADAPTATION AU NIVEAU DES PRE-CADRES BOIS EXISTANTS

L'entreprise devra prévoir l'adaptation des tringles des stores extérieurs existants conservés sur pré-cadres bois.  
Compris contrôle du bon fonctionnement des stores.  
Compris toutes sujétions et tous accessoires pour une parfaite exécution.

Prévoir également la découpe des pré-cadres bois de toutes les menuiseries extérieures existantes conservées, pour permettre un remplissage avec un isolant en laine minérale. Après remplissage soignée, l'entreprise devra refermer soigneusement les pré-cadres bois.

Compris toutes sujétions et tous accessoires pour une parfaite exécution.

**LOCALISATION :**

*Selon plan Architecte, sur l'ensemble des pré-cadres des menuiseries extérieures conservées.*

**2.4.1 ADAPTATION DES TRINGLES DES STORES EXTÉRIEURS EXISTANTS****2.4.2 DÉCOUPE ET REPRISE DES PRÉ-CADRES BOIS POUR REMPLISSAGE AVEC ISOLANT****2.5 REMPLACEMENT VITRAGE PAR AME PLEINE ALU ISOLE : 80 X 270 CM HT**

Dépose soignée pour remplacement du vitrage sur menuiserie extérieure se trouvant au niveau du futur profil métallique en façade.

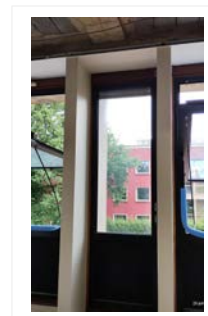
Compris évacuation des déchets selon trio sélectif.

En remplacement de ce vitrage, fourniture et pose de panneaux pleins en aluminium thermolaqué comportant un isolant.

Compris toutes sujétions pour mise en place et pour une parfaite exécution. L'ensemble devra être parfaitement étanche.

Dimensions environ 80 x 270 cm ht

Dimensions données à titre indicatif, à vérifier sur place.

**LOCALISATION :**

*Au niveau du vitrage se trouvant derrière le futur profil métallique dans la future Salle du Conseil pignon sud.*

**2.6 REMPLACEMENT VITRAGE EXISTANT PAR VITRAGE OPAQUE CEV HIGH : 160 X 120 CM HT**

Dépose soignée pour remplacement du vitrage sur menuiseries extérieures se trouvant dans la douche des Vestiaires au RDC en façade ouest. Compris dépose et évacuation des stores intérieurs.

Compris évacuation des déchets selon trio sélectif.

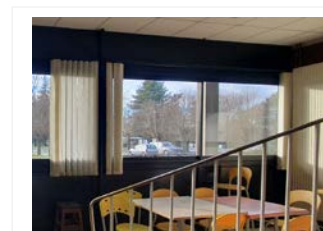
En remplacement de ce vitrage, fourniture et pose d'un **double vitrage feuilleté opaque « confidentialité élevée » (CEV High)** offrant une vue directe occultée dans la gamme DECORGLASS ou MASTERGLASS ou équivalent, type SR VISON ou MASTER-POINT.

Les verres devront être conforme aux exigences de la norme EN 572-5 pour les verres imprimés et EN 572-6 pour les verres imprimés armés. Ils devront être posés conformément aux normes de sécurité et à la réglementation en vigueur. L'ensemble devra être parfaitement étanche.

Dimensions environ : 2\* 160x120 cm ht (par ensemble menuisé)

Dimensions données à titre indicatif à vérifier sur place.

Compris toutes sujétions pour mise en place et pour une parfaite exécution.

**LOCALISATION :**

*Vitrage des menuiseries dans la douche des Vestiaires au RDC façade Ouest*

## 2.7 REMPLACEMENT MARCHE BOIS ESCALIER HELICOÏDAL

Dépose soignée pour remplacement de la 2<sup>ème</sup> marche de l'escalier hélicoïdal dans les Vestiaires au RDC  
 Fourniture et pose d'une marche en bois d'essence, forme, épaisseur et teinte identique à l'existant.



Compris toutes sujétions pour mise en place identique sur escalier existant.

### LOCALISATION :

*Seconde marche au départ de l'escalier hélicoïdal dans les Vestiaires du RDC*

## 2.8 REMPLACEMENT SYSTEME D'OUVERTURE SUR PORTE EXISTANTE DU RDC AVEC CONTROLE D'ACCES

Mise en place d'un système de contrôle d'accès asservie sur le SSI en remplacement de celui existant.  
 Compris dépose et évacuation des éléments remplacés, y compris bâtons de tirage

Fourniture et pose d'une barre antipanique type **PUSH modèle N2600** de chez ASSA ABLOY ou équivalent, pour serrure encastrée, testée et validée 1 million de cycles.

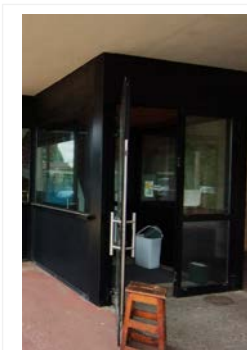
Modèle homologuée pour fermetures de protection incendie selon EN 1634. Certifiée en combinaison avec les serrures antipanique OneSystem et les serrures à crémone antipanique OneSystem selon EN 1125

Dimension adaptée à la porte existante.

Sur le vantail semi-fixe prévoir une crémone pompier avec poignée basculante à 180°

Fourniture et pose de ferme porte sur chaque ouvrant type **DC700** de chez ASSA ABLOY ou équivalent, avec sélecteur de fermeture 2 vantaux compatible avec le ferme porte.

Ferme porte avec bras à glissière avec force variable EN3 à EN6 qui répond à la loi Handicap en forces 1 à 5.



Fourniture et pose d'une serrure à contrôle de béquille, entrée et sortie contrôlée, conforme NFS 61-937 pour bloc porte asservie au SSI, testée 1 million de cycle et avec une résistance à l'effraction de minimum 2 tonnes. Serrure type **ONESYSTEM modèle 819NO** de chez ASSA ABLOY ou équivalent.

Compris fourniture d'une béquille sur la porte principale côté extérieur.

Raccordement du câble sur l'attente laissée par l'électricien à proximité. Compris flexible de porte

Raccordement au lecteur de badge fournis et posé par le lot ELECTRICITE, et au système SSI à la charge du lot ELECTRICITE

Compris toutes sujétions pour pose sur portes existantes.

### LOCALISATION :

*Sur porte d'accès extérieur des Vestiaires au RDC*

### 3. DOUBLAGES - CLOISONS

#### 3.1 DOUBLAGES PLACO SUR OSSATURE METALLIQUE

Doublage constitué par plaques de plâtre vissées sur ossature métallique de type « Placostil » ou équivalent avec ou sans isolant selon localisation

Mise en œuvre conformément aux prescriptions du D.T.U. n° 25.41, Cahier CSTB, PV et recommandations du fabricant :

- mise en place de l'ossature en acier galvanisé avec montants, rails et tous accessoires
- mise en place des plaques vissées sur l'ossature.

Finition des cloisons par ragréage des joints et calfeutrements avec un enduit préconisé par le fabricant et ratissage général.

A tous les angles saillants, mise en place de protections spéciales préconisées par le fabricant.

Le traitement des bandes se fera par des bandes armées sur tous les angles saillants

L'entreprise devra toutes les réservations nécessaires dans les doublages avec sortie et mise en attente des gaines des lots techniques.

Compris réservation pour incorporation des bouches de soufflage et d'extraction.

Compris tous renforts pour la fixation des appareillages et autres.

Compris tous renforts pour fixation des radiateurs, chaudières murales...

Compris toutes sujétions pour une parfaite exécution et finition.

##### 3.1.1 DOUBLAGE THERMIQUE AVEC LM DE 140 MM D'ÉPAISSEUR AVEC UN $R \geq 4.35 \text{ m}^2\text{K/W}$ ET 1 BA13 MM

Doublage de 140 + BA 13 mm

Épaisseur de l'isolant total : 140 mm

Résistance thermique du doublage  $R_{\text{mini}} = 4.35 \text{ m}^2\text{K/W}$

Panneau isolant semi-rigide en laine de roche non revêtu **type Rockplus Premium** ou équivalent, de bonne performance thermique et acoustique

Conductivité thermique (W/m.K) : 0.032

Performance acoustique de la paroi support :  $\Delta R_w + C_{tr} \geq 7 \text{ dB}$

Masse volumique : 65 kg/m<sup>3</sup>

Réaction au feu : A1

Isolant certifié ACERMI et sous avis technique

Isolant certifié CE

Étiquetage sanitaire : A+

Compris joint acrylique entre menuiseries extérieures et placo

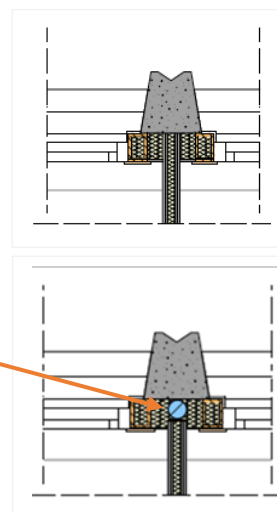
Tous les doublages seront montés toute hauteur entre plancher

*Le doublage sera interrompu au droit des cloisons perpendiculaires à celui-ci.*

*Les cloisons pénétreront à minima d'environ 50 mm le doublage intérieur.*

Compris suggestions pour coffre EP dans les doublages

DEP en façade



#### LOCALISATION :

Selon plans Architecte, en périphérie de toutes les parois extérieures hors celles mentionnées ci-après en 3.1.3 et 3.1.4

### 3.1.2 COMPLÉMENT D'ISOLANT EN LM DE 140 MM AU NIVEAU DE LA COQUE PRÉFA

Fourniture et pose avant le doublage précité, d'un panneau isolant semi-rigide en laine de roche non revêtu **type Rockplus Premium** ou équivalent, de bonne performance thermique et acoustique

Epaisseur : **140 mm** pour combler « la coque préfa. »

Conductivité thermique (W/m.K) : 0.032

Masse volumique : 65 kg/m<sup>2</sup>

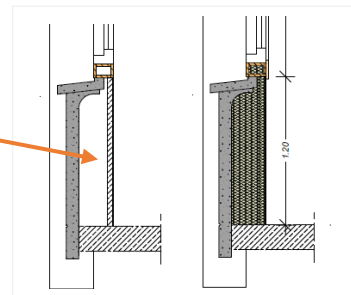
Réaction au feu : A1

Isolant certifié ACERMI et sous avis technique

Isolant certifié CE

Etiquetage sanitaire : A+

coque préfa



#### LOCALISATION :

Selon plans Architecte, sur toute la hauteur des coques préfabriquées

### 3.1.3 DOUBLAGE THERMIQUE AVEC LM DE 60MM D'ÉPAISSEUR AVEC UN $R \geq 1.85 \text{ m}^2\text{K/W}$ ET 1 BA13 MM

Doublage de 60 + BA 13 mm

Epaisseur de l'isolant total : 70 mm

Résistance thermique du doublage  $R_{\text{mini}} = 1.85 \text{ m}^2\text{K/W}$

Panneau isolant semi-rigide en laine de verre non revêtu **type GR32 nu** ou équivalent.

Conductivité thermique (W/m.K) : 0.032

Réaction au feu : A1

Isolant certifié ACERMI et sous avis technique

Isolant certifié CE

Compris joint acrylique entre menuiseries extérieures et placo

Tous les doublages seront montés toute hauteur entre plancher

#### LOCALISATION :

Selon plans Architecte, doublage dans la douche au RDC

### 3.2 HABILLAGE PAR PLAQUES DE PLÂTRE COLLE

Doublage des poteaux existants en plaque de plâtre standard Ba 13 mm

Pose par collage direct sur paroi par plots de mortier adhésif MAP

Collage à plein pour éviter le phénomène « peau de tambour »

Traitement des joints par bandes calicot entre chaque plaque, et en tête des cloisons

Renfort de tous les angles par bande armée.

Habillage BA 13 montant toute hauteur ou jusqu'à 10 cm au-dessus du faux plafond

#### LOCALISATION :

Selon plans Architecte,

- Habillage des poteaux bétons situés dans les cloisons créées côtés circulation dans la continuité du placo de la cloison.
- Habillage bout de mur dans SAS après accès PMR depuis bâtiment B, suivant plan Architecte, près de la porte E1

### 3.3 CLOISON DE DISTRIBUTION SUR OSSATURE METALLIQUE

Le principe décrit dans le présent CCTP est une base, l'entreprise est libre de proposer tout autre produit répondant aux contraintes, en joignant à son offre : documentations, calcul, plans de montage.

Montage

Toutes les cloisons seront montées toute hauteur, depuis le niveau bas jusqu'en butée de toiture ou en butée du plafond suivant la position des cloisons



Prestations comprenant les plaques et l'isolation

Il sera prévu de ce fait tous les joints d'étanchéités au droit des dalles, dans le respect de l'acoustique et du classement au feu de ces cloisons

Traits de niveaux : L'entrepreneur du présent lot a, à sa charge, le tracé des traits de niveaux, ce tracé sera porté sur les cloisons de distribution.

Implantations des cloisons : l'implantation, le traçage du sol des cloisons de distribution sont à la charge du présent lot. L'entrepreneur est tenu pour seul responsable de l'implantation.

Dans le cas où une erreur d'implantation était constatée, tous les travaux de remise en état seront à la charge du présent lot.

Finition des plaques : couche de collage, bande pour joint, couche de collage, et deux couches de finition.

Tous les angles saillants (verticaux et horizontaux) et cueillis seront protégés par une bande armée renforcée.

Il appartient à l'entrepreneur du présent lot de faire réceptionner l'ensemble des joints et supports, à l'entrepreneur du lot "peinture". Dans le cas où le peintre devrait mettre en œuvre un enduit complémentaire à ses prestations, ces travaux complémentaires seraient à la charge du présent lot.

Contraintes de la pose des huisseries et trappes

La pose des huisseries dans les cloisons sèches incombe au présent lot.

Il appartient au présent lot de se mettre en rapport avec le lot « MENUISERIE INTERIEURE BOIS » pour un approvisionnement régulier de ces huisseries.

L'approvisionnement de ces huisseries, ainsi que le repérage sont à la charge du lot Menuiserie.

Divers

Tous les rebouchages, après passage des différentes canalisations (sanitaires, chauffage, VMC) sont à la charge du présent lot. Rebouchage avec un matériau ayant les mêmes caractéristiques acoustiques sur la paroi traversée. Le polystyrène et la mousse polyuréthane sont proscrits

L'entreprise devra toutes les réservations nécessaires dans les cloisons avec sortie et mise en attente des gaines des lots techniques. Attention de ne pas positionner les prises l'une derrière l'autre pour l'acoustique.

Compris tous renforts pour la fixation des appareillages, supportage des radiateurs, barre de relevage et autres...

Compris réservation Ø110 mm dans les cloisons selon besoin lot CHAUFFAGE VENTILATION PLOMBERIE, selon besoin si fournies avant la réalisation des plans d'exécution du présent lot.

Compris toutes sujétions pour une parfaite exécution et finition

### 3.3.1 CLOISON DE DISTRIBUTION 72/48 MM AVEC $RW+C \geq 39$ DB ET ISOLANT LM DE 40 MM D'ÉPAISSEUR

Fourniture et mise en œuvre de cloison de distribution, suivant normes, prescriptions et cahier technique du fabricant.

Caractéristique :

Cloison du Prégymétal type D72/48

Affaiblissement acoustique  $Rw+C \geq 39$  dB

Cloisons composites comprenant :

Ossature métallique de 48 mm en profil acier galvanisé

Une plaque de parement plâtre de 13 mm par face

Remplissage avec un panneau mono densité non revêtu en laine de roche **du type Rocksilence** ou similaire

Masse volumique : 50 kg/m<sup>2</sup>

Isolant certifié ACERMI, sous avis techniques, marqué CE

Classement feu de l'isolant : Euroclasse A1

Etiquetage sanitaire : A+

**Epaisseur mini : 40 mm**

Compris poteaux d'about de cloison si nécessaire

Les cloisons viendront buter jusque sous le faux plafond

Compris réservation Ø110 mm dans les cloisons selon besoin lot CHAUFFAGE VENTILATION PLOMBERIE, selon besoin

**LOCALISATION :**

*Pour toutes les cloisons cotées 7 cm sur les plans de l'architecte y compris pour la douche au RDC*

**3.3.2 CLOISON DE DISTRIBUTION 100 MM AVEC UN  $RA=Rw+C \geq 52$  DB ET ISOLANT LM DE 60 MM D'ÉPAISSEUR**

Cloisons de distribution Placostil « monoparement » constituées de plaques de plâtre Placo de 90 cm de largeur vissées sur une ossature en acier galvanisé Placostil. Cloisons du type 100/62 de hautes performances acoustiques avec ossature type Stil M 62 de chez PLACO ou équivalent.

Cloisons 100/62 avec 1 plaque Placo Duo Tech 19 par parement de 9.5 mm et d'un film acoustique.

Classement feu de la plaque : A2-S1,d0

Affaiblissement acoustique  $RA = Rw+C \geq 52$  dB

Compris panneau isolant en laine de roche du type **Alpharock** ou similaire

Masse volumique : 70 kg/m<sup>2</sup>

Isolant certifié ACERMI, sous avis techniques et marqué CE

Classement feu de l'isolant : Euroclasse A1

Etiquetage sanitaire : A

Épaisseur : 60 mm

Compris poteaux d'about de cloison si nécessaire

Cloison montant toute hauteur jusque sous plancher et butant contre les façades extérieures (le doublage s'arrêtera de par et d'autre suivant détail architecte)

Les cloisons reposeront sur une bande résiliente sous les rails. L'étanchéité au niveau des jonctions sera réalisée à l'aide d'un joint souple ou d'un mastic acrylique en pied de cloisons. Une bande résiliente sera prévue au niveau de la jonction vis-à-vis du plancher haut.

Compris obturation de la tête de cloison lorsque celle-ci n'est pas butée en tête, de façon à garantir l'affaiblissement acoustique.

Compris réservation Ø110 mm dans les cloisons selon besoin lot CHAUFFAGE VENTILATION PLOMBERIE selon besoin

**LOCALISATION :**

*Pour toutes les cloisons cotées 10 cm sur les plans de l'architecte*

**3.4 OUVRAGES DIVERS**

Les ouvrages divers non décrits mais figurant aux plans ou indispensables pour l'exécution des travaux suivant les règles de l'Art, Normes, DTU, avis techniques devront être prévus et réalisés à partir des spécifications régissant les ouvrages essentiels.

L'entreprise pourra les inclure dans le cadre de bordereau à l'article « Ouvrages divers » prévus à cet effet.

Dans le cas contraire, ils seront considérés implicitement compris dans la proposition de l'entreprise.

**3.4.1 POSE (SANS FERMETURE) DES HUISSERIES DE PORTE INCLUS DANS CLOISON**

Pose sans fourniture des bâtis d'huisseries s'inscrivant dans les cloisons mises en place au présent lot

Il appartient au présent lot de se mettre en rapport avec le lot menuiserie intérieure bois pour un approvisionnement régulier de ces huisseries.

L'approvisionnement de ces huisseries, ainsi que le repérage sont à la charge du lot MENUISERIE INTERIERE BOIS

**LOCALISATION : bâti de porte inclus dans cloison posée par le présent lot**

**3.4.2 POSE (SANS FOURNITURE) DES HUISSERIES DE CHÂSSIS VITRÉS INCLUS DANS CLOISON**

Pose sans fourniture des huisseries de châssis vitrés s'inscrivant dans les cloisons mises en place au présent lot

Il appartient au présent lot de se mettre en rapport avec le lot menuiserie intérieure bois pour un approvisionnement régulier de ces huisseries.

L'approvisionnement de ces huisseries, ainsi que le repérage sont à la charge du lot MENUISERIE INTERIERE BOIS

**LOCALISATION :**

**Bâti de châssis vitrés inclus dans cloison posée par le présent lot**

**3.4.3 PLAQUE DE PLÂTRE BA13 POUR LOCAUX HUMIDES**

Les locaux sont classés en fonction de leur hygrométrie, de l'exposition à l'eau d'au moins une paroi et des conditions d'entretien et de nettoyage (cahier CSTB 3335 d'Avril 2001)

Les locaux concernés devront avoir des plaques de plâtre hydrofuge, des bandes d'étanchéité aux angles, des bandes d'étanchéité en pied de cloison et un rail en U en plastique en pied de cloison.

Remplacement des plaques PREGYPLAC AIR BA13 ci-avant par des plaques **PREGYROC AIR HYDRO BA13**

Indiquer le montant de la plus ou moins-value.

**LOCALISATION :**

***Pour parements cloison et doublage douche dans vestiaires créé au RDC***

***Pour parement des WC dans les sanitaires du R+1***

**3.5 ENCOFFREMENT TECHNIQUE AVEC ISOLATION PHONIQUE  $RW+C \geq 42$  DB**

Habillage de tuyauteries et gaines de ventilation verticales et horizontales

Habillage en plaques de plâtre selon degré CF exigé par le bureau de contrôle et les normes en vigueur, vissées sur ossature métallique en profilés acier galvanisé.

Traitement des angles par bande armée.

La paroi de la gaine ou du soffite doit avoir des performances d'isolement acoustiques et de résistance au feu adapté à la situation et en respect des règles en vigueur.

Mise en place d'un matériau isolant en laine minérale entre le tuyau ou la gaine et l'habillage en plaques de plâtre.

Isolation thermique et phonique avec une laine de 80 mm d'épaisseur sur toute la hauteur de la gaine. L'isolant acoustique devra respecter la réglementation en vigueur.

Affaiblissement acoustique  **$RA = Rw+C \geq 42$  dB**

Gainnes verticales et soffites horizontales

La réalisation des gaines devra se faire après le passage des lots techniques en coordination avec ces derniers.

Les gaines seront fixées entre plancher. Eviter toute fixation au niveau des cloisons légères

La liste des localisations ci-dessous est non exhaustive, dans tous les cas l'entrepreneur devra se référer aux plans des lots techniques et Architecte.

Les gaines de ventilation devront être incombustibles.

**LOCALISATION :**

***Habillage des réseaux apparents verticaux et horizontaux selon plans Architecte et plans des lots techniques et suivant réglementation acoustique.***

**3.5.1 ENCOFFREMENTS POUR GAINES VERTICALES**

L'entrepreneur devra se référer aux plans des lots techniques et Architecte

Le parement devra être adapté au classement sur l'humidité du local.

**LOCALISATION :**

***Suivant indication sur les plans de l'architecte et sur les plans du lot VENTILATION, habillage des descentes EP, habillage des liaisons frigorifiques traversants le 2<sup>ème</sup> étage (liste non exhaustive)***

### 3.5.2 ENCOFFREMENTS EI60 POUR HABILLAGE VERTICAL PROFIL MÉTALLIQUE CPS ISOLANT THERMIQUE

L'entrepreneur devra se référer aux plans de l'Architecte et structure

Le parement devra être adapté au classement feu exigé.

Soit un classement Ei60 soit CF 1H pour l'habillage du profil métallique vertical dans la Salle du Conseil.

Compris fourniture et pose de panneaux isolants le long des 3 parois (voir détail architecte)

Fourniture et pose d'un panneau isolant semi-rigide en laine de roche non revêtu **type Rockplus Premium** ou équivalent, de bonne performance thermique et acoustique

Épaisseur : **140 mm**

Résistance thermique = **4.35 m²K/W**

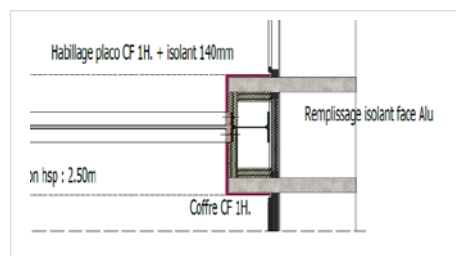
Conductivité thermique (W/m.K) : 0.032

Masse volumique : 65 kg/m³

Réaction au feu : A1

Isolant certifié ACERMI, CE et sous avis technique

Étiquetage sanitaire : A+



#### LOCALISATION :

*Pour l'habillage du profil métallique vertical dans la Salle du Conseil (liste non exhaustive)*

#### 3.5.2.1 Isolant thermique de 140 mm d'épaisseur avec $R=4.35 \text{ m}^2\text{K/W}$

### 3.5.3 ENCOFFREMENTS EI60 POUR GAINES PASSANT DANS LA CAGE D'ESCALIER ET HABILLAGE PROFIL MÉTALLIQUE

L'entrepreneur devra se référer aux plans des lots techniques et Architecte.

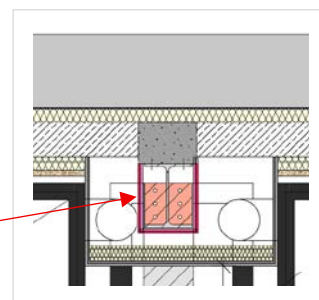
Le parement devra être adapté au classement feu exigé.

Soit un classement EI 60 soit CF 1H pour passage dans cage d'escalier, et pour l'habillage du profil métallique horizontal dans la Salle du Conseil

#### LOCALISATION :

*Suivant indication sur les plans du lot VENTILATION et des plans architecte (liste ci-dessous non exhaustive) :*

- Pour gaine passant dans la cage d'escalier.
- Pour profil métallique horizontal dans la Salle du Conseil



#### 3.5.3.1 Isolant thermique en LM de 100 mm d'épaisseur revêtu d'un pare-vapeur aluminium

Compris isolants dans la gaine passant dans l'escalier (voir détail architecte)

Fourniture et pose d'un panneau isolant en laine de roche revêtu d'un pare-vapeur aluminium **type Roulrock alu** ou équivalent, de bonne performance thermique et acoustique

Épaisseur : 100 mm

Résistance thermique mini = **2.50 m²K/W**

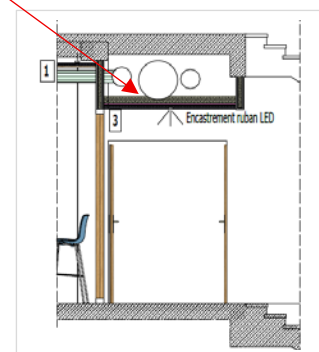
Conductivité thermique (W/m.K) : 0.04

Masse volumique : 23 kg/m³

Réaction au feu : A1

Isolant certifié ACERMI, CE et sous avis technique

Étiquetage sanitaire : A+



#### LOCALISATION :

*Dans gaine passant dans la cage d'escalier*

### 3.6 **AUTRES OUVRAGES**

#### Protection

Le cloisonnement sera posé sur un rail U plastique ou film polyane mis en œuvre en pied de cloison avant la pose, cette protection sera remontée sur une hauteur de 15 cm, découpe de la protection.

Ossature complémentaire pour fixations des appareils.

Renforts pour fixations des barres de relèvement des sanitaires et autres.

#### Renforts pour fixation écran côté nord dans la salle IDEATION

Renforts selon besoin pour fixations des appareillages des lots fluides et autres (liste ci-avant non exhaustive, l'entreprise devra se référer aux hors lots des lots fluides)

Divers : Tous les rebouchages, après passage des différentes canalisations (sanitaires, chauffage, VMC) sont à la charge du présent lot.

#### 3.6.1 **TRAITEMENT DU RENFORT DE TOUS LES ANGLES PAR BANDES ARMÉES**

#### 3.6.2 **TRAITEMENT DES JOINTS ENTRE PLAQUES ET EN TÊTE PAR BANDES**

#### 3.6.3 **TRAITEMENT DE TOUS LES RENFORTS NÉCESSAIRES POUR APPAREILLAGES**

#### 3.6.4 **APPROVISIONNEMENT – TRANSPORT – ÉCHAFAUDAGE...**

#### 4. PLAFONDS & PLAFONDS SUSPENDUS

L'entreprise devra toutes les réservations nécessaires dans les plafonds avec sortie et mise en attente des gaines des lots techniques.

Le calfeutrement devra être soigné, et le plafond devra être vérifié aux niveaux de tous les points singuliers...

Assurez l'étanchéité de la lame d'air à l'arrière de la contre-cloison par traitement de la jonction plafond/mur par bourrage au Prégycolle 120 ou autre produit équivalent.

Traitement des joints : tout jeu accidentel entre les plaques devra être bourré au PREGYCOLLE 120 ou autre produit équivalent avant traitement du joint.

Les traversées de canalisations et gaines devront être étanchées avec un joint élastomère et rebouchées avec l'enduit Prégydro ou produit équivalent.

Dans tous les cas, l'ensemble devra être parfaitement étanche à l'air. Tous les points singuliers (liaisons avec les menuiseries extérieures, liaisons avec les plafonds, liaisons avec les planchers, mise en œuvre des trappes, mise en œuvre des gaines, incorporations électriques (en coordination et concertation avec les lots techniques)...) devront être traités au moyen de joints acryliques ou autre moyens simple de mise en œuvre.

L'entreprise devra le raccordement des liaisons équipotentielle des ossatures métalliques sur les attentes proches laissées par le lot ELECTRICITE

Compris calfeutrement et finition autour des matériels encastrés.

Coordination avec le lot électricité pour le calepinage

NOTA : prise en compte du classement du bâtiment pour la fixation

##### 4.1 **PLAFOND ACOUSTIQUE EN FIBRE DE BOIS AVEC OSSATURES CACHEES DEMONTABLES – 1200 X 600 X 35 MM**

Fourniture et mise en œuvre de plafonds en dalles décoratifs constitué d'un complexe laine de bois/laine de roche/laine de bois du **type SILVATONE TRIO à bords D2 du fabricant PLACO** pour pose en plafonds démontables avec ossatures cachées ou équivalent.

Les gammes Silvatone® Trio 35, intégreront une laine minérale d'épaisseur 20 mm qui sera sans pare-vapeur.

Mise en œuvre : la pose des dalles s'effectuera conformément au DTU 58.1 et aux recommandations du fabricant.

Réservations et percements pour les appareillages éventuels d'autres Corps d'Etat. Toutes sujétions telles que découpes, joues en contreplaqué sur fourrures suivant le calepinage de la maîtrise d'œuvre.

Compris toutes réservations, découpes de trémies pour mise en place des appareils encastrés éclairage

Prévoir les suspentes adaptées au type de support

**Modules de 1200 x 600 mm – épaisseur totale 35 mm (10+20+5)**

Performances acoustiques :

- **Le plafond aura un coefficient d'absorption  $\alpha_w$  de 90 avec un plénum de 50 mm**

Panneaux ép. 10+20+5 mm Plénum 50 mm	0,35	0,70	0,85	0,95	0,95	0,95	0,90
---	------	------	------	------	------	------	------

- **Les coefficients d'absorption  $\alpha_w$  seront mesurés selon la norme NF EN ISO 354 et calculés selon la norme NF EN ISO 11654.**

Qualité de l'air intérieur : Les dalles seront étiquetées A+.

Accessibilité : Dans le cas de dalles non démontables, le plénum pourra être rendu accessible avec la mise en œuvre d'une trappe d'accès.

Résistance à l'humidité : Le plafond reste 100 % stable dans un milieu contenant jusqu'à 90 % d'humidité relative à 20°C.

Réaction au feu : B-s1, d0.

Produit marqué CE, conformément aux exigences de l'Annexe de la norme européenne NF EN 13168 « Produits manufacturés en laine de bois »

Les entreprises adjudicataires des lots techniques devront communiquer en temps utile leurs plans et réservations nécessaires à l'entreprise adjudicataire du lot PLAFONDS

Dans les cas contraires, les travaux occasionnés seront entièrement à la charge du ou des lots techniques concernés pour le ou lesdits travaux.

La mise en œuvre devra respecter le calepinage des plans de plafonds architecte

Teintes aux choix de l'Architecte dans la gamme du fabricant

#### LOCALISATION :

Selon plan de repérage Architecte, sur l'ensemble des plafonds hors ceux mentionnés ci-après

#### 4.2 PLAFOND ACOUSTIQUE EN LAINE DE VERRE AVEC OSSATURES CACHEES DEMONTABLES – 600 X 600 X 40 MM

Fourniture et mise en œuvre de dalles de plafond en laine de verre du **type ECOPHON MASTER (bord DS)** ou équivalent, de 40 mm d'épaisseur posés en ossature cachée sur profil porteur T24mm à précision d'assemblage, en acier galvanisé blanc, type Connect PL avec entretoises PL de 1200 mm tous les 600 mm et suspendus tous les 1.20 m par des suspentes réglables.

Les dalles jointives cacheront entièrement l'ossature de façon symétrique. Ses bords biseautés permettront le démontage individuel de chaque dalle et seront compatibles avec des luminaires encastrés 600x600 standard et de grilles de ventilation standard avec décaissé de 27 mm.

Le poids du système sera de 6 kg/m². La face apparente de la dalle de plafond suspendu sera traitée avec un revêtement lisse et homogène **Akutex™ FT**: une peinture nano poreuse à l'eau. Les bords seront peints.

#### Installation :

Le système devra être mis en œuvre selon le schéma de montage M627 avec suspentes réglables, ou M628 avec fixation directe et conformément à la norme NF 68-203 / DTU 58.1. Les dalles seront facilement démontables. La hauteur minimale d'installation sera de 140 mm. **La hauteur mini de démontabilité sera de 50 mm**

Le système pourra être mis en œuvre selon le schéma de montage M626 avec suspentes réglables et écarteurs sans entretoise de 1200 mm

Apparence visuelle : Le code couleur NCS le plus proche de la face apparente sera S 0500-N. La réflexion à la lumière sera de 85%. Le niveau de brillance devra être < 1.

#### Performance d'absorption acoustique :

Le plafond sera de classe d'absorption acoustique A, avec un coefficient d'absorption acoustique pondéré  $\alpha_w$  de 0.90 et un coefficient d'absorption pratique  $\alpha_p$  par bande d'octave de :

Master DS	Ep	Htt	ap Coefficient d'absorption pratique						aw	Classe d'absorption acoustique
	mm	mm	125 Hz	250 Hz	500 Hz	1000 Hz	2000 Hz	4000 Hz		
-	40	95	0.35	0.75	0.85	0.90	0.95	0.95	0.90	A
-	40	200	0.45	0.70	0.80	0.90	0.95	1.00	0.90	A

Les valeurs seront mesurées selon la norme EN ISO 354 et la classification sera selon la norme EN ISO 11654.

Isolement acoustique latéral : 31 dB (Dnfw)



Sécurité incendie : Les dalles auront une classe de réaction au feu A2-s1, d0 selon la norme EN 13501-1. Le système de suspension sera classé A1. La dalle en laine de verre sera testée et classée non combustible selon la norme EN ISO 1182 ;

Qualité de l'air intérieur et bien-être : A+

Produit avec fiches FDES, marqué CE

Mise en œuvre conformément aux règles de l'Art, DTU 58.1 et aux recommandations du fabricant.

Les entreprises adjudicataires des lots techniques devront communiquer en temps utile leurs plans et réservations nécessaires à l'entreprise adjudicataire du lot PLAFONDS

Dans les cas contraires, les travaux occasionnés seront entièrement à la charge du ou des lots techniques concernés pour le ou lesdits travaux.

La mise en œuvre devra respecter le calepinage des plans de plafonds architecte

#### LOCALISATION :

Selon plan de repérage Architecte

#### 4.2.1 ISOLANT THERMIQUE EN LM DE 100 MM D'ÉPAISSEUR REVÊTU D'UN PARE-VAPEUR ALUMINIUM

Compris isolants dans les gaines de ventilation suivant détail architecte.

Fourniture et pose d'un panneau isolant en laine de roche revêtu d'un pare-vapeur aluminium **type Roulrock alu** ou équivalent, de bonne performance thermique et acoustique

Épaisseur : 100 mm

Résistance thermique mini = **2.50 m²K/W**

Conductivité thermique (W/m.K) : 0.04

Masse volumique : 23 kg/m³

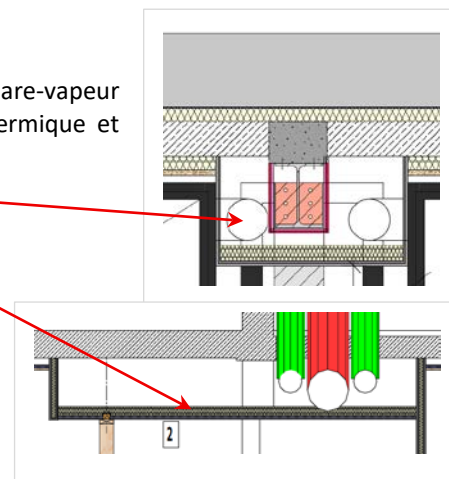
Réaction au feu : A1

Isolant certifié ACERMI, CE et sous avis technique

Étiquetage sanitaire : A+

#### LOCALISATION :

Dans encoffrements gaines de ventilation (voir détails plans)



#### 4.3 PLAFOND ACOUSTIQUE EN LAINE DE VERRE COLLEES SUR COFFRE CF – 600 X 600 X 40 MM

Fourniture et mise en œuvre de dalles de plafond en laine de verre du **type ECOPHON MASTER (bord B)** ou équivalent, de 40 mm d'épaisseur posés bord à bord et collés sous un support propre et lisse (dalle béton, plâtre, etc). Utilisation de la colle acoustique type Connect pour une installation rapide. Le plafond sera utilisé lorsque la hauteur du plénum sera inexistante.

Le poids du système sera de 5 kg/m². La face apparente de la dalle de plafond sera traitée avec un revêtement lisse et homogène **Akutex™ FT**: une peinture nano poreuse à l'eau. Les bords seront biseautés et peints. Le bord B sera laissé apparent lorsque les dalles seront collées à distance des murs.

#### Installation :

Le système devra être mis en œuvre selon le schéma de montage M113. Les dalles ne se seront pas démontables.

Apparence visuelle : Le code couleur NCS le plus proche de la face apparente sera S 0500-N. La réflexion à la lumière sera de 85%. Le niveau de brillance devra être < 1.

#### Performance d'absorption acoustique :

Le plafond sera de classe d'absorption acoustique A, avec un coefficient d'absorption acoustique pondéré  $\alpha_w$  de 1.00 et un coefficient d'absorption pratique  $\alpha_p$  par bande d'octave de :

Master B	Ep	Htt	αp Coefficient d'absorption pratique						αw	Classe d'absorption acoustique
	mm	mm	125 Hz	250 Hz	500 Hz	1000 Hz	2000 Hz	4000 Hz		
-	40	43	0.20	0.75	0.95	1.00	1.00	1.00	1.00	A

Les valeurs seront mesurées selon la norme EN ISO 354 et la classification sera selon la norme EN ISO 11654.

Sécurité incendie : Les dalles auront une classe de réaction au feu A2-s1, d0 selon la norme EN 13501-1. La dalle en laine de verre sera testée et classée non combustible selon la norme EN ISO 1182 ;

Qualité de l'air intérieur et bien-être : A

Produit avec fiches FDES, marqué CE

Mise en œuvre conformément aux règles de l'Art, DTU 58.1 et aux recommandations du fabricant.

Les entreprises adjudicataires des lots techniques devront communiquer en temps utile leurs plans et réservations nécessaires à l'entreprise adjudicataire du lot PLAFONDS

Dans les cas contraires, les travaux occasionnés seront entièrement à la charge du ou des lots techniques concernés pour le ou lesdits travaux.

La mise en œuvre devra respecter le calepinage des plans de plafonds architecte

#### **LOCALISATION :**

**Selon plan de repérage Architecte, en sous-face des coffres et plafonds CF**

#### **4.4 ILOTS SUSPENDUS TYPE ECLIPSE CERCLE DIAM 1200 MM ET 800 MM**

Fourniture et pose d'îlots acoustiques en laine de roche de forte densité.

L'îlot sera de type : **ROCKFON Eclipse®** teinte extra blanche et mate, du fabricant Rockfon ou équivalent

Dimensions des dalles et formes : **Cercle 1200 mm et 800 mm**

Epaisseur : 40 mm

Type de bords : A

Taux de réflexion à la lumière 87% - Diffusion lumineuse supérieur à 99% - Surface Extra blanche valeur L 94.5

Réaction au feu : A2 – s1 – d0

Emission de CO2 (selon fiches FDES) : 10 kgs CO2/m2 ; COV : A+

Le produit est entièrement recyclable et contient 38% de matière recyclée dans sa fabrication.

Certification Cradle to Cradle Silver et Label M1 Indoor Climate.

Résistance à l'humidité et résistance à la flexion : Jusqu'à 100 % RH, aucun affaissement visible même dans des conditions d'humidité extrême

Poids de l'îlot : 7 kg/pièce

Système d'installation : ROCKFON® System Eclipse Island™ (kit de suspension horizontale)

Aire d'absorption équivalente minimum Aeqm2/module (hauteur de suspension 500mm)

Prévoir la mise à la terre des ossatures métalliques.

#### **LOCALISATION :**

**Suivant plan de repérage de l'architecte**

##### **4.4.1 ECLIPSE CERCLE DIAMÈTRE 800 MM**

##### **4.4.2 ECLIPSE CERCLE DIAMÈTRE 1200 MM**

#### 4.5 **HABILLAGE DES RETOMBEES DE PLAFONDS**

Fourniture et pose d'habillage vertical de retombée de plafond avec des plaques de plâtre de BA13  
Ossature nécessaire comprenant tous montants, traverses, croisillons et autres en bois ou en métal, fixée d'une part au plancher et d'autre part en rive du plafond.  
Habillage de la retombée avec finition en rives.  
Les éventuelles joues devront être traitées en plaque de plâtre. Traitement des joints par doubles bandes calicots entre chaque plaque, avec une finition du support prêt à peindre

Compris habillage des nez de plancher de la trémie de l'escalier hélicoïdal.  
Compris toutes sujétions pour une parfaite exécution.

##### **LOCALISATION :**

**Selon plans et coupes Architecte, y compris habillage des nez de plancher de la trémie de l'escalier hélicoïdal**

## 5. BLOCS PORTES

Descriptions générales pour toutes portes, et à adapter aux localisations.

Les modèles de quincaillerie proposés dans le présent CCTP sont une base pour l'appel d'offres, l'entreprise est libre de présenter un produit équivalent sous réserve de joindre obligatoirement une documentation avec l'offre de prix. Tous les articles de quincaillerie devront porter soit la marque NF –SNFQ en qualité 1 (pour les fabrications entrant dans le cadre de la marque nationale de conformité aux normes françaises), soit la marque SNFQ en qualité 1 (pour les autres articles)

TOUS LES BATIS DES PORTES ET TRAPPES DANS LES CLOISONS DE DISTRIBUTION SERONT A FOURNIR AU LOT DOUBLAGES CLOISONS PLATRERIE

NOTA : tous les bois employés devront être certifiés PEFC

La pose dans les cloisons sèches de distribution des huisseries incombe au lot DOUBLAGES CLOISONS PLATRERIE. Il appartient au présent lot de se mettre en rapport avec le lot DOUBLAGES CLOISONS PLATRERIE pour un approvisionnement régulier de ces huisseries.

L'approvisionnement de ces huisseries ainsi que le repérage sont à la charge du présent lot.

Les béquilles seront posées à hauteur réglementaire conformément à la norme handicapée en vigueur. Pour mémoire l'extrémité des portes doit être située à plus de 40 cm d'un angle rentrant de parois ou de tout autre obstacle à l'approche d'un fauteuil roulant.

L'entreprise devra les raccords des liaisons équipotentielle des ossatures métalliques sur les attentes laissées par l'électricien le cas échéant.

### 5.1 **BLOCS PORTES A AME PLEINE POSE A RECOUVREMENT – FINITION A PEINDRE**

Fourniture et pose de bloc porte à âme pleine de chez MALERBA ou équivalent  
Huisserie/bâti en bois dur divers hors résineux de section mini 68 x 58 (selon mise en œuvre)  
Vantail avec cadre bois européen, épaisseur 40 mm – âme agglomérée  
Masse surfacique du vantail seul : 21 kg/m<sup>2</sup>  
**Finition prépeinte** sur chaque face  
Installation d'un joint d'étanchéité à l'air en feuillure d'huissier

Huisserie à recouvrement pour pose dans cloison de 70 mm  
Huisseries à recouvrement en bois assemblés à tenons et mortaises, avec simple feuillure pour la porte, dimensions selon épaisseur des cloisons et murs.  
Fixation par vissage dans structure ou par pattes à spitter pour fixation en pied dans les dalles.

Ferrage : Visses ou pattes à spitter, 4 paumelles Malerba en acier monobloc, réglables, bague d'appui et fourreau en polyamide et capot femelle en acier, sans fourreau visible, ni bouchons rapportés par vantail, serrure 1 point à bec de cane à mortaiser.

**Béquilles doubles coudées en inox 304 sur rosaces rondes type Boëdic de chez LEGALLAIS** ou équivalent, avec catégorie d'utilisation Grade 3 conforme à la norme EN1906. Finition satinée.

Compris tous accessoires nécessaires. Ensemble des cylindres à la charge du Maître d'ouvrage  
Finition à peindre à la charge du lot PEINTURE

En coordination avec le lot VMC, l'entrepreneur devra réserver un **jeu de 3 cm au sol** pour permettre la circulation d'air nécessaire à la ventilation mécanique pour les portes des sanitaires, WC et des locaux à pollution spécifiques et éviter le pourrissement dû au nettoyage.

Dimension : selon localisation ci-dessous

**5.1.1 BLOC PORTE 1030 x 2040 MM HT (REPÈRE P7) AVEC VERROU ET CONDAMNATION ET POIGNÉE DE RAPPEL**

Dimension : 1030 x 2040 mm ht

Pose à recouvrement dans cloison de 72 mm

Fermeture par verrou à condamnation.

Compris mise en place d'une poignée de rappel côté intérieur avec tous les renforts nécessaires dont la porte ouvre vers l'extérieur.

**LOCALISATION :**

**Porte d'accès au WC PMR dans Sanitaires au R+1 (repère P7)**

**Porte d'accès à la douche dans Vestiaires au RDC (repère P7bis)**

**5.1.2 BLOC PORTE 830 x 2040 MM HT (REPÈRES P6 ET P12) AVEC VERROU ET CONDAMNATION**

Dimension : 830 x 2040 mm ht

Pose à recouvrement dans cloison de 72 mm

Fermeture par verrou à condamnation

**LOCALISATION :**

**Porte d'accès au WC dans Sanitaires au R+1 (repères P6 et P12)**

**5.2 BLOC PORTE EI30 UN VANTAIL 1030 X 2040 MM HT AVEC FERME PORTE (REPERE P11) – FINITION A PEINDRE**

Fourniture et pose de **bloc porte à âme pleine EI30** de chez MALERBA ou équivalent

Huissierie/bâti en bois dur divers hors résineux de section mini 68 x 58 (selon mise en œuvre) avec joint intumescent

Vantail avec cadre bois européen, épaisseur 40 mm

Joint intumescent en traverse haute

Masse surfacique du vantail seul : 27 kg/m<sup>2</sup>

**Finition prépeinte** sur chaque face

Installation d'un joint d'étanchéité à l'air en feuillure d'huissierie

Huissierie à recouvrement pour pose dans cloison de 100 mm

Huissieries à recouvrement en bois assemblés à tenons et mortaises, avec simple feuillure pour la porte, dimensions selon épaisseur des cloisons et murs.

Fixation par vissage dans structure ou par pattes à spitter pour fixation en pied dans les dalles.

Ferrage : Visses ou pattes à spitter, 4 paumelles Malerba en acier monobloc, réglables, bague d'appui et fourreau en polyamide et capot femelle en acier, sans fourreau visible, ni bouchons rapportés par vantail, serrure 1 point à bec de cane à mortaiser.

Ensemble des cylindres à la charge du Maître d'ouvrage

**Béquilles doubles coudée en inox 304 sur rosaces rondes type Boëdic de chez LEGALLAIS** ou équivalent, avec catégorie d'utilisation Grade 3 conforme à la norme EN1906. Finition satinée.

Compris ferme porte avec bras à glissière du **type DC170 de chez ASSA ABLOY** avec technologie Cam-Motion. Certifié EN 1154, force fixe 3. Finition aux choix de l'architecte dans la gamme du fabricant. Produit marqué CE

Compris tous accessoires nécessaires.

Finition à peindre à la charge du lot PEINTURE

En coordination avec le lot VMC, l'entrepreneur devra réserver un **jeu de 3 cm au sol** pour permettre la circulation d'air nécessaire à la ventilation mécanique pour les portes des sanitaires, WC et des locaux à pollution spécifiques, et pour éviter le pourrissement dû au nettoyage.

Dimension : 1030 x 2040 mm ht

**LOCALISATION :**

**Porte d'accès au local Rangement (repère P11)**

### 5.3 **BLOCS PORTE DAS E60 – 2 VANTAUX (REPERES D1 A D5)**

#### 5.3.1 **BLOC PORTE PLEIN DAS E60 DOUBLE ACTION 2 VANTAUX – (930+630) x 2040 MM HT – FINITION À PEINDRE (REPÈRE D1)**

Fourniture et pose de bloc porte à âme pleine DAS E60 à double action à 2 vantaux tiercée de chez Malerba ou équivalent, asservis fermées.

Ensemble D.A.S et E60 (soit PF 1H) avec PV Officiel

Porte certifié NF. L'étiquette devra être posée sur le chant de la porte.

Huisserie en bois dur divers hors résineux de section mini 118 x 68 (traverse) et 58 (montants) avec joint intumescent. Vantaux épaisseur 51 mm avec cadre bois européen avec Joint intumescent sur 3 cotés.

Le revêtement aux deux faces est avec une finition prépeinte.

Masse surfacique du vantail seul (sans équipements) : 34kg/m<sup>2</sup>

Oculus rectangulaire 40 x 80 cm ht avec parclores métalliques affleurantes sur le vantail principal.

##### Ferrage – Quincaillerie :

Les portes D.A.S. de recoupement à 2 vantaux du type va-et-vient seront équipées :

- 1 pivot linteau GRL 100 posé dans la traverse de l'huissérie à freinage hydraulique thermo-constant.
- 1 crapaudine posée au sol.
- Plaques PVC de poussée posée sur les 2 faces de chaque vantail.

##### Asservissement :

- 1 ventouse à rupture renforcé en acier par vantail, alimentée en 48 Vcc posée au mur ou au sol compris support adapté suivant cas.

- 1 boîtier de raccordement (branchement par le lot SSI) à positionner en plénum.

- 1 contact de position de sécurité par vantail.

- Verrouillage d'Issues de Secours de type GROOM GRS 623

Toutes ces portes comporteront sur la face apparente, en position d'ouverture, une plaque signalétique bien visible portant en lettres blanches sur fond rouge, ou vice-versa, la mention "Porte coupe-feu - Ne mettez pas d'obstacle à la fermeture".

Ensemble conforme à la NF S 61.937.2.

Dimension ensemble : (930+630) x 2040 mm ht, le vantail principal devra avoir un passage libre minimum de 900 mm  
Nota : Les portes devront respecter la réglementation de 2 U.P. de passage libre en position ouverte.

Finition à peindre au lot PEINTURE

##### **LOCALISATION :**

***Porte entre compartiment (repère D1, D2 et D3)***

#### 5.3.2 **BLOC PORTE PLEIN DAS E60 SIMPLE ACTION 2 VANTAUX AVEC CONTRÔLE D'ACCÈS ET FERME PORTE ENCASTRÉ – (930+630) x 2040 MM HT – FINITION À PEINDRE (REPÈRES D2 ET D3)**

Fourniture et pose de bloc porte à âme pleine DAS E60 avec bandeau encastré de chez Malerba ou équivalent

Ensemble D.A.S et E60 (soit PF 1H) avec PV Officiel

Porte certifié NF. L'étiquette devra être posée sur le chant de la porte.

Huisserie/bâti en bois dur divers hors résineux de section 68 (selon mise en œuvre) x 72 (traverse) et 58 (montants) avec joint intumescent

Huisserie à recouvrement pour pose dans cloison de 100 mm

Vantaux asymétriques par rapport au plan médian de la fermeture et de constitution identique

Cadre en bois exotique avec une âme de 40 mm d'épaisseur. Joint intumescent en traverse haute et basse. Battement feuilluré avec joint intumescent.

Masse volumique du vantail seul : 27 kg/m<sup>2</sup>  
Le revêtement aux deux faces est avec une finition prépeinte

Ferrage : 4 paumelles Malerba en acier monobloc, réglables, bague d'appui et fourreau en polyamide et capot femelle en acier, sans fourreau visible, ni bouchons rapportés. Sans point de condamnation.  
Conformité à la norme NF S 61.937-2 avec paumelles de 160 x 80, ferme-portes encastrés et partie centrale arrondis.  
Ferme-porte DORMA ITS 96 avec glissières G96 EMF (48 Vcc type à rupture) qui intègrent le dispositif d'arrêt électromagnétique.  
Commande : télécommandé par rupture sous 48 volts. Compris flexible de porte  
Liaisons et raccordement des ventouses et contacts de position depuis boîtier de réarmement.

Ouverture avec contrôle d'accès : boîtier badge et badge à la charge du lot ELECTRICITE  
Porte avec dispositif d'ouverture du verrouillage conforme à la norme NF 61.937 (branchement sur le SSI et le contrôle d'accès à la charge du lot ELECTRICITE)

**Béquilles doubles coudée en inox 304 sur rosaces rondes type Boëdic de chez LEGALLAIS** ou équivalent, avec catégorie d'utilisation Grade 3 conforme à la norme EN1906. Finition satinée.  
Sur le vantail semi-fixe prévoir une crémone pompière avec poignée rotative à 90°

Dimension ensemble : (930+630) x 2040 mm ht, le vantail principal devra avoir un passage libre minimum de 900 mm

Finition à peindre au lot PEINTURE

Compris mise en place d'une signalétique sur les portes : « porte coupe-feu – ne mettez pas d'obstacle à la fermeture. »

#### LOCALISATION :

**Portes cage d'escalier repères D2 et D3**

#### 5.3.3 BLOC PORTE VITRÉ DAS E60 SIMPLE ACTION 2 VANTAUX AVEC FERME PORTE ENCASTRÉ – FINITION À VERNIR (REPÈRES D4 ET D5)

Fourniture et pose de bloc porte vitré DAS E60 avec 2 vantaux identiques avec bandeau encastré de chez Malerba ou équivalent

Ensemble D.A.S et E60 (soit PF 1H) avec PV Officiel  
Porte certifié NF. L'étiquette devra être posée sur le chant de la porte.

Huissierie/bâti en bois européen **type Hêtre Massif** de section mini 72 x 58 (selon mise en œuvre) avec joint intumescent (hauteur traverse élargie à 72). Huissierie à recouvrement pour pose dans cloison de 100 mm

Vantaux asymétriques par rapport au plan médian de la fermeture et de constitution identique  
Cadre en bois européen 123 x 56. Contrefeuillure 3 côtés. Battement feuilluré avec joint intumescent.  
**Vitrage feuilleté E60** (selon norme NF EN 14449) résistant aux chocs (selon norme EN 1260) : 2B2 (900j)  
Assemblage par double parcloles affleurant

Ferrage : 4 paumelles de 160x80 sur roulement à billes. Sans point de condamnation, sélecteur de fermeture + levier d'entraînement. Contact de position de sécurité

Conformité à la norme NF S 61.937-2 avec paumelles de 160 x 80, ferme-portes encastrés et partie centrale arrondis.  
Ferme-porte DORMA ITS 96 avec glissières G96 EMF (48 Vcc type à rupture) qui intègrent le dispositif d'arrêt électromagnétique.  
Commande : télécommandé par rupture sous 48 volts. Compris flexible de porte.  
Liaisons et raccordement des ventouses et contacts de position depuis boîtier de réarmement.

**Béquilles doubles coudée en inox 304 sur rosaces rondes type Boëdic de chez LEGALLAIS** ou équivalent, avec catégorie d'utilisation Grade 3 conforme à la norme EN1906. Finition satinée.  
Sur le vantail semi-fixe prévoir une crémone pompière avec poignée rotative à 90°



Dimension ensemble : selon localisation ci-dessous, le vantail principal devra avoir un passage libre de 900 mm

Compris mise en place d'une signalétique sur les portes : « porte coupe-feu – ne mettez pas d'obstacle à la fermeture. »

Finition à vernir à la charge du lot PEINTURE

**LOCALISATION :**

***Portes cage d'escalier repères D4 et D5***

5.3.3.1 Bloc porte vitré DAS E60 simple action 2 vantaux - 1550 x 2040 mm ht (repère D4)

5.3.3.2 Bloc porte vitré DAS E60 simple action 2 vantaux - 1600 x 2040 mm ht (repère D5)

## 6. BLOCS PORTES & CHASSIS VITRES

### 6.1 ENSEMBLE MENUISE AVEC PORTE VITREE POSEE A RECOUVREMENT - AVEC BATI BOIS HETRE MASSIF A VERNIR

Fourniture et pose de bloc porte vitrée avec ou sans châssis fixe selon localisation de chez MALERBA ou équivalent

Huissierie bois européen **type Hêtre Massif**, section mini 72 x 58 (selon mise en œuvre) avec joint intumescente et joint d'étanchéité à l'air

Vantaux avec cadre bois européen hêtre massif section 123x56 avec contrefeuillure 3 côtés

Traverses et/ou montant(s) intermédiaire(s) selon configuration

Ferrage : Visses ou pattes à spitter, paumelles (4 minimum), serrure à bec de cane, avec fermeture par serrure 1 point à cylindre doubles entrées sur organigramme ou autre suivant spécification ci-après

Joint balai en traverse basse

Ensemble des cylindres à la charge du Maître d'ouvrage

**Béquilles doubles coudée en inox 304 sur rosaces rondes type Boëdic de chez LEGALLAIS** ou équivalent, avec catégorie d'utilisation Grade 3 conforme à la norme EN1906. Finition satinée.

L'ensemble (bâti+ vitrage) devra avoir un indice d'affaiblissement acoustique **Ra au moins égale à 36 ou 38 dB** selon le nombre de vantaux

Vitrage feuilleté type STADIP classe 2B2 suivant norme EN 12600

Le vitrage sera clair ou opale selon localisation

En coordination avec le lot VENTILATION, l'entrepreneur devra réserver un jeu de 3 cm au sol pour permettre la circulation d'air nécessaire à la ventilation mécanique, et éviter le pourrissement dû au nettoyage

Dimension : dimension selon localisation

Finition à vernir à la charge du lot PEINTURE

Compris toutes fournitures et tous travaux accessoires de pose et de finition

#### 6.1.1 PORTE TIERCEE – (930+530) x 2040 MM HT AVEC CONTRÔLE D'ACCÈS – RA ≥ 36 DB (REPÈRE E1)

Dimension porte vitrée tiercée : (930+530) x 2040 mm ht, le vantail principal devra avoir un passage libre de 900 mm minimum.

Pose à recouvrement dans cloison de 100 mm

L'ensemble (bâti+ vitrage) devra avoir un indice d'affaiblissement acoustique **Ra ≥ 36 dB**

Vitrage clair feuilleté type STADIP classe 2B2 suivant norme EN 12600

Ouverture avec contrôle d'accès : boîtier badge et badge à la charge du lot ELECTRICITE

Ventouses Magnétiques encastrées à rupture 24V type **NFC de chez EFF EFF ASSA ABLOY** ou équivalent.

Raccordement du câble sur l'attente laissée par l'électricien à proximité. Compris flexible de porte

Compris ferme porte avec bras à glissière du **type DC170 de chez ASSA ABLOY** avec technologie Cam-Motion. Certifié EN 1154, force fixe 3. Finition aux choix de l'architecte dans la gamme du fabricant. Produit marqué CE

Sur le vantail semi-fixe prévoir une crémonne pompière avec poignée basculante à 180°

#### LOCALISATION :

*Suivant plan de repérage nomenclature menuiserie, bloc porte repère E1 entre Hall sanitaires et Convivialité*

**6.1.2 PORTE TIERCÉE AVEC FERME PORTE – 1470 x 2040 MM HT - RA ≥ 36 dB (REPÈRE E2)**

Dimension porte vitrée tiercée : 1470 x 2040 mm ht, le vantail principal devra avoir un passage libre de 900 mm minimum.

Pose à recouvrement dans cloison de 100 mm

L'ensemble (bâti+ vitrage) devra avoir un indice d'affaiblissement acoustique **Ra ≥ 36 dB**

Vitrage clair feuilleté type STADIP classe 2B2 suivant norme EN 12600.

Compris ferme porte avec bras à glissière du **type DC170 de chez ASSA ABLOY** avec technologie Cam-Motion. Certifié EN 1154, force fixe 3. Finition aux choix de l'architecte dans la gamme du fabricant. Produit marqué CE

Sur le vantail semi-fixe prévoir une crémone pompière avec poignée rotative à 90°

**LOCALISATION :**

*Suivant plan de repérage nomenclature menuiserie, bloc porte repère E2 entre Convivialité et circulation*

**6.1.3 PORTE VITRÉE OPAQUE SIMPLE VANTAIL – 1130 x 2040 MM HT AVEC CONTRÔLE D'ACCÈS - RA ≥ 38 dB (REPÈRE P1)**

Dimension porte un vantail : 1130 x 2040 mm ht, le vantail devra avoir un passage libre de 900 mm minimum.

**Pose en tunnel**

L'ensemble (bâti+ vitrage) devra avoir un indice d'affaiblissement acoustique **Ra ≥ 38 dB**

Vitrage opaque feuilleté type STADIP classe 2B2 suivant norme EN 12600.

Vitrage opaque de confidentialité élevée (CEV High)

Motif du verre opaque aux choix de l'architecte et du maître d'ouvrage dans la gamme du fabricant

Ouverture avec contrôle d'accès : boîtier badge et badge à la charge du lot ELECTRICITE

Gâche électrique **type 332 NFS de chez ASSA ABLOY** ou équivalent, pour asservissement au SSI

Gâche avec résistance à l'effraction 3000 N.

Raccordement du câble sur l'attente laissée par l'électricien à proximité. Compris flexible de porte

Cylindre à bouton à la charge du maître d'ouvrage

Compris ferme porte avec bras à glissière du **type DC170 de chez ASSA ABLOY** avec technologie Cam-Motion. Certifié EN 1154, force fixe 3. Finition aux choix de l'architecte dans la gamme du fabricant. Produit marqué CE

**LOCALISATION :**

*Suivant plan de repérage nomenclature menuiserie, porte d'accès au local Info Bureaux repère P1*

**6.1.4 ENSEMBLE VITRÉ AVEC PORTE ET CHÂSSIS FIXES – 2400 x 2100 MM HT – RA ≥ 38 dB (REPÈRE E3)**

Dimension de l'ensemble : 2400 x 2100 mm ht, composé comme :

- 1 porte simple vantail vitré avec un passage libre de 900 mm minimum.
- 1 châssis fixe de 700 mm de large
- 1 châssis fixe de 750 mm de large

Pose à recouvrement dans cloison de 100 mm

L'ensemble (bâti+ vitrage) devra avoir un indice d'affaiblissement acoustique **Ra ≥ 38 dB**

Vitrage clair feuilleté type STADIP classe 2B2 suivant norme EN 12600

**LOCALISATION :**

*Suivant plan de repérage nomenclature menuiserie, ensemble avec porte d'accès salle de Réunion 1 (repère E3)*

**6.1.5 ENSEMBLE VITRÉ AVEC PORTE ET CHÂSSIS FIXES – 2800 x 2100 MM HT - RA ≥ 38 DB (REPÈRE E4)**

Dimension de l'ensemble : 2800 x 2100 mm ht, composé comme :

- 1 porte simple vantail vitré avec un passage libre de 900 mm minimum.
- 1 châssis fixe de 900 mm de large
- 1 châssis fixe de 950 mm de large

Pose à recouvrement dans cloison de 100 mm

L'ensemble (bâti+ vitrage) devra avoir un indice d'affaiblissement acoustique **Ra ≥ 38 dB**

Vitrage clair feuilleté type STADIP classe 2B2 suivant norme EN 12600.

**LOCALISATION :**

*Suivant plan de repérage nomenclature menuiserie, ensemble avec porte d'accès repère E4*

**6.1.6 ENSEMBLE VITRÉ AVEC PORTE ET CHÂSSIS FIXE – 1700 x 2100 MM HT - RA ≥ 38 DB (REPÈRES E5-E6-E7)**

Dimension de l'ensemble : 1700 x 2100 mm ht, composé comme :

- 1 porte simple vantail vitré avec un passage libre de 900 mm minimum.
- 1 châssis fixe de 700 mm de large

Pose à recouvrement dans cloison de 100 mm

L'ensemble (bâti+ vitrage) devra avoir un indice d'affaiblissement acoustique **Ra ≥ 38 dB**

Vitrage clair feuilleté type STADIP classe 2B2 suivant norme EN 12600.

**LOCALISATION :**

*Suivant plan de repérage nomenclature menuiserie, ensemble avec porte d'accès salle de Réunion 2 (repère E5) et salle de Réunion 3 (repères E6-E7)*

**6.1.7 PORTE VITRÉE SIMPLE VANTAIL – 1130 x 2040 MM HT – RA ≥ 38 DB (REPÈRE P2)**

Dimension porte un vantail : 1130 x 2040 mm ht, le vantail devra avoir un passage libre de 900 mm minimum.

Pose à recouvrement dans cloison de 100 mm

L'ensemble (bâti+ vitrage) devra avoir un indice d'affaiblissement acoustique **Ra ≥ 38 dB**

Vitrage clair feuilleté type STADIP classe 2B2 suivant norme EN 12600

**LOCALISATION :**

*Suivant plan de repérage nomenclature menuiserie, porte d'accès au local Info Atelier repère P2*

**6.1.8 PORTE VITRÉE SIMPLE VANTAIL – 1030 x 2040 MM HT - RA ≥ 38 DB (REPÈRES P4 ET P10)**

Dimension porte un vantail : 1030 x 2040 mm ht, le vantail devra avoir un passage libre de 900 mm minimum.

Pose à recouvrement dans cloison de 100 mm

L'ensemble (bâti+ vitrage) devra avoir un indice d'affaiblissement acoustique **Ra ≥ 38 dB**

Vitrage clair feuilletés type STADIP classe 2B2 suivant norme EN 12600.

**LOCALISATION :**

*Suivant plan de repérage nomenclature menuiserie, porte d'accès repère P4 et porte d'accès Salle du Conseil repère P10*

**6.1.9 PORTE VITRÉE DOUBLE VANTAUX – (930+630) x 2040 MM HT - RA ≥ 36 dB (REPÈRE P13)**

Dimension porte avec deux vantaux : (930+630) x 2040 mm ht, le vantail devra avoir un passage libre de 900 mm minimum.

Pose à recouvrement dans cloison de 100 mm

L'ensemble (bâti+ vitrage) devra avoir un indice d'affaiblissement acoustique **Ra ≥ 36 dB**

Vitrage clair feuilleté type STADIP classe 2B2 suivant norme EN 12600

Sur le vantail semi-fixe prévoir une crémone pompier avec poignée rotative à 90°

**LOCALISATION :**

*Suivant plan de repérage nomenclature menuiserie, porte d'accès à la salle du Conseil repère P13*

**6.1.10 PORTE VITRÉE OPAQUE SIMPLE VANTAIL AVEC FERME PORTE – 1030 x 2040 MM HT - RA ≥ 38 dB (REPÈRE P8)**

Dimension porte un vantail : 1030 x 2040 mm ht, le vantail devra avoir un passage libre de 900 mm minimum.

Pose à recouvrement dans cloison de 100 mm

L'ensemble (bâti+ vitrage) devra avoir un indice d'affaiblissement acoustique **Ra ≥ 38 dB**

**Vitrage opaque** feuilleté type STADIP classe 2B2 suivant norme EN 12600

Vitrage opaque de confidentialité élevée (CEV High)

Motif du verre opaque aux choix de l'architecte et du maître d'ouvrage dans la gamme du fabricant

Compris ferme porte avec bras à glissière du **type DC170 de chez ASSA ABLOY** avec technologie Cam-Motion. Certifié EN 1154, force fixe 3. Finition aux choix de l'architecte dans la gamme du fabricant. Produit marqué CE

**LOCALISATION :**

*Suivant plan de repérage nomenclature menuiserie, porte d'accès aux sanitaires repère P8*

**6.2 CHASSIS VITRES COULISSANTS 1500 X 1000 MM HT AVEC BATI BOIS HÊTRE MASSIF A VENIR - (REPERE M1)**

Fourniture et pose d'un châssis vitré coulissant 2 vantaux **type CVA-0005 de chez MALERBA** ou équivalent.

Pose à recouvrement dans cloison de 100 mm d'épaisseur.

Allège 1100 mm

Cadre bois en bois européen **type Hêtre Massif**, position paysage de section mini 130x 58 (selon mise en œuvre et vitrage)

Ouvrant avec cadre bois Hêtre Massif, de section mini 45 x 48

Serrure à crochet sur chaque chariot coulissant

Vitrage avec joint de vitrage à sec

Montage en cloison vitrée droite

Vitrage clair feuilleté type STADIP classe 2B2 suivant norme EN 12600

Finition à vernir à la charge du lot PEINTURE

Dimension : 1550 x 1100 mm ht

Compris toutes fournitures et tous travaux accessoires de pose et de finition

**LOCALISATION :**

*Suivant plan de repérage nomenclature menuiserie, châssis entre info Atelier et info bureaux (repère M1)*

### 6.3 CHASSIS VITRES FIXES ACOUSTIQUES AVEC BATI BOIS HETRE MASSIF A VERNIR

Fourniture et pose de châssis vitrés fixes avec double vitrage acoustique **type CVA-0015 de chez MALERBA** ou équivalent.

Pose à recouvrement dans cloison de 70 ou 100 mm d'épaisseur selon localisation.

Cadre bois en bois européen **type Hêtre Massif**, position paysage ou portrait (selon localisation ci-dessous) de section mini 68x 56 (selon mise en œuvre et vitrage)

Traverses et/ou montant(s) intermédiaire(s) selon configuration

Le maintien du vitrage se fait par **parcloles bois massifs affleurantes**

Compris calage du vitrage en partie basse.

En périphérie du vitrage l'étanchéité est assurée par un **silicone de couleur noire**.

Montage en cloison vitrée droite

L'ensemble (bâti+ vitrage) devra avoir un indice d'affaiblissement **acoustique  $R_a \geq 38$  dB**

Vitrage clair ou opale selon localisation, **feuilleté** type STADIP classe 2B2 suivant norme EN 12600

Finition à vernir à la charge du lot PEINTURE

Dimension : dimension selon localisation

Compris toutes fournitures et tous travaux accessoires de pose et de finition

#### 6.3.1 CHÂSSIS VITRÉ OPAQUE FIXE 810 x 1500 MM HT - $R_a \geq 38$ DB (REPÈRE M2)

Dimension châssis vitré fixe de 810 x 1500 mm ht, position « Portrait »

Allège 500 mm

L'ensemble (bâti+ vitrage) devra avoir un indice d'affaiblissement acoustique  **$R_a \geq 38$  dB**

**Vitrage opaque** feuilleté type STADIP classe 2B2 suivant norme EN 12600

Vitrage opaque de confidentialité élevée (CEV High)

Motif du verre opaque aux choix de l'architecte et du maître d'ouvrage dans la gamme du fabricant

Pose à recouvrement dans cloison de 72 mm

#### LOCALISATION :

*Suivant plan de repérage nomenclature menuiserie, châssis dans sanitaires (repère M2)*

#### 6.3.2 ENSEMBLE VITRÉ FIXE 1400 x 1950 MM HT - $R_a \geq 38$ DB (REPÈRE M3)

Ensemble vitré fixe de 1400 x 1950 mm ht, composé de deux châssis de 700 x 1950 mm ht position « Portrait »

Allège 500 mm

Vitrage clair feuilleté type STADIP classe 2B2 suivant norme EN 12600

L'ensemble (bâti+ vitrage) devra avoir un indice d'affaiblissement acoustique  **$R_a \geq 38$  dB**

Pose à recouvrement dans cloison de 100 mm

#### LOCALISATION :

*Suivant plan de repérage nomenclature menuiserie, châssis entre Responsable Qualité et Assistant (repère M3)*

#### 6.3.3 ENSEMBLE VITRÉ FIXE 3300 x 2500 MM HT - $R_a \geq 38$ DB (REPÈRE M4)

Ensemble vitré fixe de 3300 x 2500 mm ht, position « portrait » composé de :

- 1 châssis de 840 x 2500 mm ht
- 3 châssis fixe de 820 x 2500 mm ht

Vitrage clair feuilleté type STADIP classe 2B2 suivant norme EN 12600

L'ensemble (bâti+ vitrage) devra avoir un indice d'affaiblissement acoustique **Ra ≥ 38 dB**  
Pose à recouvrement dans cloison de 100 mm

**LOCALISATION :**

*Suivant plan de repérage nomenclature menuiserie, châssis entre Circulation et bureaux SAE (repère M4)*

**6.3.4 ENSEMBLE VITRÉ FIXE 3260 x 2500 MM HT – RA ≥ 38 DB (REPÈRE M5)**

Ensemble vitré fixe de 3260 x 2500 mm ht, position « portrait » composé de :

- 1 châssis de 830 x 2500 mm ht
- 3 châssis de 810 x 2500 mm ht

Vitrage clair feuilleté type STADIP classe 2B2 suivant norme EN 12600

L'ensemble (bâti+ vitrage) devra avoir un indice d'affaiblissement acoustique **Ra ≥ 38 dB**

Pose à recouvrement dans cloison de 100 mm

**LOCALISATION :**

*Suivant plan de repérage nomenclature menuiserie, châssis entre Circulation et bureaux SAE (repère M5)*

**6.3.5 CHÂSSIS VITRÉ FIXE 800 x 2000 MM HT - RA ≥ 38 DB (REPÈRE M6)**

Dimension châssis vitré fixe de 800 x 2000 mm ht, position « Portrait »

Allège 400 mm

Vitrage clair feuilleté type STADIP classe 2B2 suivant norme EN 12600

L'ensemble (bâti+ vitrage) devra avoir un indice d'affaiblissement acoustique **Ra ≥ 38 dB**

Pose à recouvrement dans cloison de 100 mm

**LOCALISATION :**

*Suivant plan de repérage nomenclature menuiserie, châssis entre MUT.4 et PART + RECH PIU (repère M6)*



## 7. TRAPPE, PORTES DE PLACARD ET AMENAGEMENT INTERIEUR

### 7.1 FOURNITURE ET POSE TRAPPE DE VISITE VERTICALE : 400 X 800 MM HT – FINITION A PEINDRE

Fourniture et pose d'une trappe de visite verticale dans cloison.

Trappe constitué par bâti dormant et vantail ouvrant :

Ossature pour cadre dormant en bois massif européen, comprenant montants et traverses, sans traverse base, avec feuillure pour ouvrants.

Porte de la trappe en applique en panneaux de particules M2 à peindre, épaisseur 22 mm alaisées aux 4 sens, bois dur collé sur chants.

Ferrage par charnières invisibles en laiton

Fermeture par serrure 1 point avec cylindre simple entrée sur organigramme. Compris rosace inox 304 satiné

Identification des gaines par une plaque signalétique inaltérable prévue à cet effet.

Finition : prépeinte à peindre par le lot PEINTURE

Dimensions : 400 x 800 mm ht

#### LOCALISATION :

*Trappe dans le local INFO BUREAUX derrière la porte P1*

### 7.2 PORTE DE PLACARD TECHNIQUE – DEUX VANTAUX – FINITION A PEINDRE ( REPERE P9)

Fourniture et pose de portes pour les placards techniques.

Façade de gaine technique, constitué par bâti dormant et vantail ouvrant :

Ossature pour cadre dormant en bois massif européen, comprenant montants et traverses, sans traverse basse, avec feuillure pour ouvrants.

Portes de gaines en applique en panneaux de particules M2, à peindre – ép. 22 mm alaisées aux 4 sens, bois dur collé sur chants

Ferrage par charnières invisibles en laiton

Fermeture par serrure 1 point avec cylindre simple entrée sur organigramme. Compris rosace inox 304 satiné

**Béquille simple coudée en inox 304 sur rosace ronde type Boëdic de chez LEGALLAIS** ou équivalent, avec catégorie d'utilisation Grade 3 conforme à la norme EN1906. Finition satinée.

Fermeture par batteuse et verrou en feuillures sur vantail semi-fixe

Pose à recouvrement dans cloison de 100 mm

Identification des gaines par une plaque signalétique inaltérable prévue à cet effet.

Dimensions : (610+610) x 2090 mm ht

#### LOCALISATION :

*Porte du placard dans la circulation (repère P9)*

### 7.3 PORTE DE PLACARD – UN VANTAIL – FINITION MELAMINEE (REPERE P5)

Fourniture et pose de porte de placard à un vantail

Cadre dormant en bois massif constitué par traverse basse, 2 montants et traverse haute

Vantaux épaisseur : 19 mm

Habillages des huisseries et bâtis par champs plats en Sapin

Finition : mélaminée, teinte aux choix de l'Architecte dans la gamme du fabricant

Ferrage : Charnières invisibles

Fermeture par serrure 1 point avec cylindre simple entrée sur organigramme avec rosace de chez LEGALLAIS en inox 304 satiné et simple poignée

**Béquille simple coudée en inox 304 sur rosace ronde type Boëdic de chez LEGALLAIS** ou équivalent, avec catégorie d'utilisation Grade 3 conforme à la norme EN1906. Finition satinée.

Dimensions : 470 x 2090 mm ht

**LOCALISATION :**

*Porte du placard repère P5*

#### 7.4 **AMENAGEMENT DANS PLACARD AVEC PANNEAUX MELAMINEES DE 19 MM D'ÉPAISSEUR**

Aménagements intérieurs de placards en éléments préfabriqués, constitués selon le cas par étagères-séparations verticales, le cas échéant, en panneaux mélaminés (120 g/m<sup>2</sup>) 2 faces épaisseur 19 mm, et habillage des chants, teinte au choix de l'Architecte

Tablettes de dimension variable selon localisation

Les tablettes seront fixées sur des crémaillères aluminium à entailler et taquets standards aluminium

Avec tringle penderie aluminium en forme oblongue

Aménagement sur principe : 1/2 penderie + 1 tablette

Placard de 470 x 500 mm de profondeur.

**LOCALISATION :**

*Aménagement dans le placard repère P5*

## 8. OCCULTATIONS INTERIEURS

### 8.1 STORES VENITIENS INTERIEURS AVEC LAMES ALUMINIUM DE 25 MM – MANŒUVRE MANUELLE

Fourniture et pose de store vénitien de chez FRANCIAFLEX ou équivalent.

Store constitué d'un caisson en acier profilé laqué (peinture cuite au four), d'un tablier de lames en aluminium laqué (peinture cuite au four) et d'une sous-latte en acier profilé laquée (peinture cuite au four)

Les échelles sont constituées de fils polyester qui assurent la suspension des lames et sont accrochées sur les tambours d'orientation.

Lames de 25 mm

Compris guidage par câbles.

Manœuvre par cordon polyester pour la descente et la remontée des lames. Un frein autobloquant assure l'arrêt automatique des lames dans toutes les positions dès relâchement des cordons.

Cordon équipé de sécurité « anti-strangulation conformes à la norme EN13120 »

Orientation des lames par tige plastique

Fixation selon configuration et choix architecte.

Compris tous accessoires de pose nécessaire

Dimension selon localisation ci-dessous

NOTA : toutes les valeurs sont données à titre indicatif et devront être adaptés à la largeur du vantail après prise de cotes en exécution

#### LOCALISATION :

*Store les ensembles menuisés E3, E4, E5, E6, E7 et M3*

*Store sur les 2 ensembles menuisés façade ouest du Vestiaires au RDC (partie centrale seulement)*

#### 8.1.1 STORES SUR ENSEMBLE MENUISÉ REPÈRE E3

Stores pour pose sur 2 éléments menuisés fixes de 70 x 210 cm ht et 1 élément ouvrant de 90 x 210 cm ht

Compris guidage par câble.

#### 8.1.2 STORES SUR ENSEMBLE MENUISÉ REPÈRE E4

Stores pour pose sur 1 élément menuisé fixe de 90 x 210 cm ht, sur 1 élément fixe de 95 x 210 cm ht et 1 élément ouvrant de 90 x 210 cm ht

Compris guidage par câble.

#### 8.1.3 STORES SUR ENSEMBLE MENUISÉ REPÈRE E5

Stores pour pose sur 1 élément menuisé fixe de 70 x 210 cm ht et 1 élément ouvrant de 90 x 210 cm ht

Compris guidage par câble.

#### 8.1.4 STORES SUR ENSEMBLE MENUISÉ REPÈRE E6

Stores pour pose sur 1 élément menuisé fixe de 75 x 210 cm ht et 1 élément ouvrant de 90 x 210 cm ht

Compris guidage par câble.

#### 8.1.5 STORES SUR ENSEMBLE MENUISÉ REPÈRE E7

Stores pour pose sur 1 élément menuisé fixe de 75 x 210 cm ht et 1 élément ouvrant de 90 x 210 cm ht

Compris guidage par câble.

**8.1.6 STORES SUR ENSEMBLE MENUISÉ REPÈRE M3**

Stores pour pose sur 2 éléments menuisés fixes de 70 x 195 cm ht.  
Compris guidage par câble.

**8.1.7 STORES SUR CHÂSSIS EXISTANT DU VESTIAIRE AU RDC**

Stores pour pose sur 2 ensembles menuisés de 160 x 120 cm ht  
Pas de store sur la partie haute ouvrant à soufflet ni en partie basse se trouvant sous le plan de travail  
Compris guidage par câble.

**8.2 STORES ROULEAU INTERIEUR AVEC TOILE OCCULTANTE – MANŒUVRE ELECTRIQUE**

Fourniture et pose de store rouleau intérieur, avec une toile unis semi-occultante, pour occulter la lumière de chez Franciaflex ou équivalent.

**Store à enroulement type OPTIMA ou UNIVERSAL 80** suivant dimension

**Toile occultante du type SOLTIS de chez SERGE FERRARI** permettant d'avoir la même gamme de teinte entre les toiles tamisantes

Réaction au feu : B-s2,d0

Toile marquée NF

Teinte : aux choix de l'Architecte dans la gamme du fabricant

**Store OPTIMA modèle L :**

Tablier décliné dans les coloris de la collection en vigueur

Supports en acier avec cache-supports en PVC (blanc, gris Alu, gris anthracite ou noir) et cache vis assortis

Barre de charge apparente en aluminium laquée (noir, blanc ou anthracite) ou gris anodisé

Tube d'enroulement de Ø 65 mm aluminium ou Ø 63 mm acier selon type de manœuvre

Pose face, plafond ou baie suivant localisation

**Manœuvre par commande électrique :**

Moteur à la charge du présent lot, dimension et puissance à calculer en fonction de la taille de la baie.

Commande électrique homologué NF.

Motorisation SOMFY

Raccordement du câble sur l'attente laissée par l'électricien à proximité.

A la charge de l'électricien, l'alimentation du moteur.

Compris centralisation des fermetures depuis la baie vidéo

**Fourniture et paramétrage des commandes à la charge du lot SONORISATION VIDEO**

Dimensions à relever sur place. Dimensions ci-dessous données à titre indicatif

Fixation suivant configuration et plans Architecte

Compris dépose le cas échéant, des stores intérieurs existants encore en place et évacuation selon tri sélectif.

NOTA : toutes les valeurs sont données à titre indicatif et devront être adaptés à la largeur du vantail après prise de cotes en exécution

**LOCALISATION :**

*Pour l'ensemble des menuiseries extérieurs de la Salle du Conseil.*

**8.2.1 MENUISERIES EXISTANTES FAÇADES OUEST ET EST ENV. 2\* 145 x 180 HT (PAR MENUISERIE)****8.2.2 MENUISERIES EXISTANTES PIGNON SUD ENV. 160 x 270 CM HT****8.2.3 MENUISERIES EXISTANTES PIGNON SUD ENV. 80 x 270 CM HT**

### 8.3 **STORES ROULEAU INTERIEUR AVEC TOILE TAMISANTE - MANŒUVRE MANUELLE : 145 X 180 CM HT**

Fourniture et pose de store rouleau intérieur, avec une toile unis semi-occultante, pour tamiser la lumière de **chez Franciaflex** ou équivalent.

**Store à enroulement type OPTIMA ou UNIVERSAL 80** suivant dimension

**Toile tamisante du type SOLTIS de chez SERGE FERRARI** permettant d'avoir la même gamme de teinte entre les toiles occultantes

Réaction au feu : B-s2,d0

Toile marquée NF

Teinte : aux choix de l'Architecte dans la gamme du fabricant

**Store OPTIMA modèle L :**

Tablier décliné dans les coloris de la collection en vigueur

Supports en acier avec cache-supports en PVC (blanc, gris Alu, gris anthracite ou noir) et cache vis assortis

Manœuvre par chaînette (PVC) coloris assortis, avec tendeur cristal

Barre de charge apparente en aluminium laquée (noir, blanc ou anthracite) ou gris anodisé

Tube d'enroulement de Ø 65 mm aluminium ou Ø 63 mm acier selon type de manœuvre

Pose face, plafond ou baie suivant localisation

Fermeture par manœuvre manuelle : chaînette

Dimension environ 2\* 145 x 180 ht par menuiserie

Dimension donnée à titre indicatif. Cotes à prendre sur place.

Fixation suivant configuration et plans Architecte

Compris dépose le cas échéant, des stores intérieurs existants encore en place et évacuation selon tri sélectif.

NOTA : toutes les valeurs sont données à titre indicatif et devront être adaptés à la largeur du vantail après prise de cotes en exécution

NOTA : protections solaires existants conservés dans l'Atelier Informatique, la salle du Conseil

**LOCALISATION :**

***Sur l'ensemble des menuiseries extérieures du R+1 concerné par les travaux hors sanitaires et Salle du Conseil mentionné ci-avant.***

## 9. MURS CLAUSTRA BOIS

### 9.1 CLAUSTRA BOIS SEPARATIF EN HETRE VERNIS

Fourniture et pose de cloisons séparatives type claustra en bois ajouré, selon détail sur plan nomenclature menuiserie de l'architecte.

Claustra intérieur droit réalisé avec des lames en hêtre clair abouté, sans nœud et certifié PFC 100%  
Lames en bois provenant des forêts européennes.

Lames droites

Section : 50 x 150 mm

Latte brute raboté 4 faces, poncé, prête à recevoir un vernis en finition.

Section pour les niches : 40 mm

Les niches sortent de 2.5 cm de part et d'autre des claustras par rapport au 150 mm des lattes principales suivant plan architecte.

Pose des lattes verticales espacé régulièrement selon plan architecte tous les 200 mm

Compris 2 traverses horizontales en pied et en tête.

Fixation en tête sur tasseaux 75x75 mm fixé sur CD60 support murs/Claustra bois suivant détail architecte

Avec ou sans niche(s) selon configuration.

Nombres de lames et espacement selon configuration.

Compris tous accessoires de fixation. Les fixations devront être dans la mesure du possible non visibles

Pose selon les règles de l'art, avec contrôle de l'alignement, de la planéité et de la fixation.

Soins particuliers apportés aux jonctions, angles et rives.

Finition vernis incolore ou légèrement teinté, assurant protection et esthétique.

Finition sans éclat ni surépaisseur, vernis appliqué en atelier ou sur site selon spécification.

Calepinage selon plan architecte

Dimension : ci-dessous selon plan architecte

#### LOCALISATION :

*Selon plan de nomenclature architecte, entre locaux et le long des circulations*

#### 9.1.1 **CLAUSTRA AVEC 2 NICHES – 80 x 303 CM HT (REPÈRES MC1 – MC2)**

Dimension de l'ensemble : 80 x 303 cm ht

Composé de 4 lattes verticales, 2 lattes horizontales, 2 niches rectangulaires format "paysage" (45x35 cm ht)

#### LOCALISATION :

*Selon plan architecte, dans l'espace convivialité (repères MC1 et MC2)*

#### 9.1.2 **CLAUSTRA AVEC 2 NICHES – 205 x 303 CM HT (REPÈRE MC3)**

Dimension de l'ensemble : 205 x 303 cm ht

Composé de 9 lattes verticales, 2 lattes horizontales et 2 niches rectangulaires format "paysage" (45x43 cm ht)

#### LOCALISATION :

*Selon plan architecte, pour séparation dans Direction (Repère MC3 : 2 unités)*

**9.1.3 CLAUSTRA AVEC 1 NICHE PAR ÉLÉMENT – 745 X 303 CM HT (REPÈRE MC4)**

Dimension de l'ensemble : 745 x 250 cm ht

Composé en 2 éléments distincts :

- 155 x 250 cm ht, composé de 7 lattes verticales, 1 latte horizontale en partie basse et 1 niche rectangulaire format « paysage » (45 x 43 cm ht)
- 304 x 250 cm ht, composé de 14 lattes verticales dont 2 accolées, 1 latte horizontale en partie basse et 1 niche rectangulaire format « paysage » (45 x 43 cm ht)

Compris une latte horizontale en partie haute filante sur 745 cm et 2 lattes verticales accolés en abouts formant poteau.

**LOCALISATION :**

*Selon plan architecte, enter circulation et PATRI+PREV/Resp QUAL (repère MC4)*

**9.1.4 CLAUSTRA AVEC 1 NICHE – 130 X 250 CM HT (REPÈRE MC5)**

Dimension de l'ensemble : 130 x 250 cm ht

Composé de 6 lattes verticales, 2 lattes horizontales et 1 niche rectangulaire format « paysage » (45 x 43 cm ht)

**LOCALISATION :**

*Selon plan architecte, entre circulation et Com (repère MC5)*

**9.1.5 CLAUSTRA AVEC 4 NICHERS – 230 X 303 CM HT (REPÈRE MC6)**

Dimension de l'ensemble : 230 x 303 cm ht

Composé de 10 lattes verticales, 2 lattes horizontales et 4 niches rectangulaire format « paysage » (45 x 43 cm ht)

Compris 12 petites lattes horizontales entre espacement de 20cm

**LOCALISATION :**

*Selon plan architecte, dans le SAE (repère MC6)*

**9.1.6 CLAUSTRA AVEC 2 NICHERS - 205 X 250 CM HT (REPÈRE MC7)**

Dimension de l'ensemble : 205 x 250 cm ht

Composé de 9 lattes verticales et 2 lattes horizontales et 2 niches rectangulaire format « paysage » (45 x 43 cm ht)

Compris 13 petites lattes horizontales entre espacement de 20cm

**LOCALISATION :**

*Selon plan architecte, dans le SAE (repère MC7)*

**9.1.7 CLAUSTRA 53 X 250 CM HT (REPÈRE MC8)**

Dimension de l'ensemble : 53 x 250 cm ht

Composé de 3 lattes verticales et 2 lattes horizontales

**LOCALISATION :**

*Selon plan architecte, entre circulation et espace SAE (repère MC8)*

**9.1.8 CLAUSTRA 156 X 250 CM HT (REPÈRE MC9)**

Dimension de l'ensemble : 156 x 250 cm ht

Composé de 7 lattes verticales, 2 lattes horizontales

**LOCALISATION :**

*Selon plan architecte, dans MUT3 (repère MC9)*

---

**9.1.9 CLAUSTRA 330 x 303 CM HT (REPÈRE MC10)**

Dimension de l'ensemble : 330 x 303 cm ht

Composé de 11 lattes verticales et 2 lattes horizontales et 28 petites lattes horizontales posées entre lattes verticales.

**LOCALISATION :**

*Selon plan architecte, le long de la cloison de l'escalier dans la circulation (repère MC10)*

**9.1.10 CLAUSTRA AVEC 2 ÉLÉMENTS DISTINCT : 400 x 303 CM HT (REPÈRE MC11)**

Dimension de l'ensemble : 400 x 303 cm ht

Composé en 2 éléments distincts :

- 80 x 303 cm ht, composé de 4 lattes verticales et 1 latte horizontale en partie basse
- 155 x 303 cm ht, composé de 7 lattes verticales, 1 latte horizontale en partie basse et 1 niche rectangulaire format « paysage » (45 x 35 cm ht)

Compris une latte horizontale en partie haute filante sur 400 cm

**LOCALISATION :**

*Selon plan architecte, entre circulation et RH (repère MC11)*



## 10. AUTRES AGENCEMENTS

### 10.1 PLINTHE EN BOIS MEDIUM HYDROFUGE DE 15 CM DE HAUTEUR – FINITION A PEINDRE

Fourniture et pose de plinthes en bois MDF type Medium ou similaire, hydrofuge avec coupes soigneusement ajustés d'onglet dans les angles rentrants et sortants.

**Bord et angles arrondis.**

Assemblages des plinthes entre elles, rainuré moufeté.

Plinthe collée et clouée par pointes spéciales acier à raison de 3 points par ml au minimum.

- Hauteur 150 mm
- Finition à peindre à la charge du lot PEINTURE

**LOCALISATION :**

*En périphérie de toutes les pièces au R+1 y compris dans les placards*

### 10.2 BUTEES DE PORTE FIXEE AU SOL

Butée de porte intérieure, à vis de fixation invisible avec platine à visser permettant le démontage du butoir.  
Modèle selon choix du Maître d'œuvre.

Butoir en caoutchouc monté sur un support en nylon, diamètre 30 mm, hauteur 50 mm, réf. UP38 de chez NORMBAU ou un produit équivalent, fixation invisible à l'aide d'une cheville chimique (et non métallique) avec une profondeur minimum de 10 cm, réf. UP38 de chez NORMBAU ou un produit équivalent

*NOTA : les butées seront posées après l'intervention des entreprises posant les revêtements de sol.*

**LOCALISATION :**

*Pour toutes les portes intérieures battantes et pour toutes les portes extérieures ouvrantes vers l'intérieur*

### 10.3 FILM DEPOLI PLEIN INCOLORE SUR VITRAGE EXISTANT

Fourniture et pose **de film dépoli incolore en PVC polymère type INT 256 de chez Réfectiv** ou équivalent posé par l'intérieur sur le vitrage existant. Film qui occulte partiellement la vue tout en laissant passer la lumière.  
Film pour recréer l'aspect d'un verre dépoli, permettant de cacher partiellement la vue sans assombrir la pièce et laisser passer une lumière douce et diffuse

Mode de pose par l'intérieur (côté pièce) sur vitrage :

Nettoyage du vitrage.

Positionnement du film en intérieur avec un format supérieur de 2 à 3 cm par rapport à celui du vitrage.

Séparer la pellicule de protection du film en mouillant abondamment l'adhésif du film à l'eau savonneuse.

Retourner et appliquez le film côté adhésif sur le vitrage.

Vaporisez le film à l'eau savonneuse, marouflage à la raclette.

Recoupez le film à un format inférieur de 2 mm par rapport à celui du vitrage, remarouflage.

La fixation et finition devra garantir une tenue et une sécurité parfaite, et l'entrepreneur devra mettre en œuvre tous accessoires nécessaires à cet effet.

Classement au feu : B-S1,D0

Norme Euroclasses

Epaisseur : 100 microns

Adhésif : Acrylique Polymère 20 g/m<sup>2</sup>

Garantie : 8 ans en intérieur

Dimension : 2\* 145x180 ht par menuiserie  
Dimensions données à titre indicatif. Mesure à prendre sur place

**LOCALISATION :**

**Sur châssis du WC PMR au R+1**

**10.4 SIGNALETIQUES****10.4.1 PICTOGRAMMES EN ALUMINIUM BROSSÉ SUR PORTES PLEINES DES SANITAIRES ET DOUCHE**

Pictogrammes pour locaux sanitaires en aluminium brossé

Pour les WC et douches accessibles (repères portes P7 et P7bis) prévoir un pictogramme silhouette Handicapé, découpé hauteur 80 mm épaisseur 1.5 mm, fixé par adhésifs double face sur toute la surface lissée pour une parfaite fixation.

Sur les autres portes pleines des WC prévoir une silhouette femme et homme découpé, hauteur 100 mm épaisseur 1.5 mm, fixé par adhésifs double face sur toute la surface lissée pour une parfaite fixation.

Choix des pictogrammes à valider par l'architecte et le maître d'ouvrage  
Hauteurs ci-dessus données à titre indicatif.

Signalétique en conformité avec la réglementation PMR  
Les pictogrammes devront être en relief et contrasté  
Fixation adhésive  
Les matériaux devront être non brillant et sans reflet  
Avec ou sans inscription braille selon indication

NOTA : cette énumération ne prétend pas être exhaustive.

**LOCALISATION :**

***Sur l'ensemble des portes des blocs sanitaires, sur portes WC y compris douche Vestiaires au RDC***

*10.4.1.1 Pictogramme homme-femme découpé en aluminium brossé hauteur 100 mm épaisseur 1.5 mm (repères P6 et P12)*

*10.4.1.2 Pictogramme handicapé découpé en aluminium brossé hauteur 80 mm épaisseur 1.5 mm (repères P7 et P7bis)*

**10.4.2 REPÉRAGE VISUEL RÈGLEMENTAIRE PAR VITROPHANIE SI VITRAGE ≥ 80 CM DE LARGE**

Pour repérage visuel paroi vitrée :

Visualisation des portes et cloisons avec vitrage supérieur ou égale à 80 cm par vitrophanie (Art R.4224-22 suivant Code du travail / Hauteur 1100 mm et 1600 mm suivant R111-19-2 de l'article 10 de l'arrêté du 1/08/06 relatif à l'accessibilité aux personnes handicapées en E.R.P.)

**10.4.3 SIGNALÉTIQUE PAR VITROPHANIE SUR PORTE VITRÉE SANITAIRE ACCESSIBLE PMR - REPÈRE P8**

Inscription sur porte vitrée d'accès aux sanitaires accessibles par vitrophanie d'un pictogramme PMR claire et compréhensible. Il devra être contrasté et lisible en conformité avec les normes d'accessibilité en vigueur.

**10.4.4 REPÉRAGE LOCAUX (SANS OBJET)**

Repérages locaux sur porte ou mur (SANS OBJET) :

Les inscriptions sur portes ou murs par vitrophanie seront réalisées ultérieurement par le maître d'ouvrage, une fois la typo et la dénomination des services choisis.

## 10.5 ACCESSOIRES SANITAIRES

### 10.5.1 MIROIRS 60 x 120CM HT

Fourniture et pose de miroirs cristal à bords biseauté  
Supports miroirs, cabochons cache vis HEWIS  
A positionner au-dessus du lavabo  
Dimension : 60 x 120 cm ht

#### LOCALISATION :

***Au-dessus des 3 lavabos dans les sanitaires au R+1***

### 10.5.2 BIPATÈRE INDIVIDUEL EN ACIER DE COULEUR

Fourniture et pose de bipatère individuel en acier de couleur du fabricant **DEVISMES** ou équivalent  
Bipatère double crochet grand format, avec bouts arrondis.  
Fixation murale avec visseries  
Fixation à niveau entre 0.90 et 1.30 m de hauteur avec vérification de l'alignement horizontal  
Fixation sur paroi adaptée au support avec accessoires compatibles.  
Finition soignée, sans défaut d'aspect, visseries affleurantes ou dissimulées si possible.  
Finition avec peinture époxy au choix de l'architecte dans la gamme du fabricant



#### LOCALISATION :

- ***Dans la douche des vestiaires au RDC (2U)***
- ***Dans chaque WC au R+1 (1U par WC)***

## 11. MOBILIERS FIXES SUR MESURES

NOTA : ensemble des mobiliers fixes **avec classement feu minimum M3**, de marques françaises, normes CE et NF, conforme à la classe E1 (EN-717-2) et respectant le décret 2012-14 du 5 janvier 2012 portant sur la qualité de l'air dans les établissements recevant du public, et normes NF Environnement-Ameublement (NF217)

### 11.1 MEUBLE CUISINE ESPACE CONVIVIALITE – FINITION STRATIFIEE

Fabrication, livraison et pose d'un ensemble menuisé en panneau stratifié revêtu avec **placage type NORDUS WILD PINE** ou équivalent.

Ensemble des panneaux hydro stratifiés résistant aux chocs avec **placage de 19 mm type NORDUS WILD PINE**, avec face et chants finis.

Compris réservation dans plan de travail pour mise en place de l'évier 2 bacs

Compris toutes réservations et compatibilités avec les équipements électroménagers, plomberie et électricité suivant plans.

L'entreprise adjudicataire du lot PLOMBERIE SANITAIRE devra communiquer en temps utile ses plans et réservations nécessaires à l'entreprise adjudicataire du présent lot

Dans le cas contraire, les travaux occasionnés seront entièrement à la charge du lot PLOMBERIE SANITAIRE.

Compris espaces pour un réfrigérateur « armoire » encastré, et 2 petits réfrigérateurs « TOP » encastrés

L'entreprise adjudicataire du lot ELECTRICITE devra communiquer en temps utile ses plans et réservations nécessaires à l'entreprise adjudicataire du présent lot

Dans le cas contraire, les travaux occasionnés seront entièrement à la charge du lot ELECTRICITE.

Ensemble composé de 5 caissons fermés indépendants avec portes. Compris pieds pour réglages.

Mise en place d'une étagère en partie centrale et en partie basse dans les espaces avec portes.

Bandeau filant en partie basse de 5 cm de hauteur.

Portes avec charnières invisibles avec amortisseurs. Ouverture des portes par « Pousser-Lacher »

Fixation du plan de travail à une hauteur de 90 cm. Epaisseur 5 cm

Le plan de travail devra ressortir par rapport au meubles bas. Compris jambages latéraux.

Profondeur et longueur suivant localisation ci-dessous.

Les éléments seront assemblés entre eux par collage et emboîtement ou tout autre procédé propre à l'entreprise permettant de ne pas voir les fixations et d'être suffisamment rigide.

Compris crédence en inox 304 entre meuble haut et meuble bas.

Suivant détail architecte

Teintes **type NORDUS WILD PINE** ou autre selon choix architecte

Compris toutes sujétions et toutes accessoires et quincailleries nécessaires à une parfaite exécution

Pose soignée avec réglage au niveau, ajustement sur place.

Ensemble des dimensions ci-dessous données à titre indicatif. A vérifier sur place avant commande et exécution

#### LOCALISATION :

**Meuble cuisine dans l'espace Convivialité**

#### 11.1.1 MEUBLE BAS POUR ÉVIER 120 X 85 CM HT AVEC 2 PORTES ET 1 ÉTAGÈRE INTÉRIEURE

Meuble bas sans fond profondeur 60 cm, avec une étagère intérieure et 2 portes

Avec plinthe en partie basse

Longueur : 120 cm

Hauteur : 85 cm

**11.1.2 MEUBLE BAS POUR TRI SÉLECTIF 60 X 85 CM HT AVEC 1 PORTE AVEC UNE RÉSERVATION**

Meuble bas sans fond profondeur 60 cm, avec une étagère intérieure et 1 porte comportant une réservation pour poubelles  
Avec plinthe en partie basse  
Largeur : 60 cm  
Hauteur : 85 cm

**11.1.3 MEUBLE BAS 60 X 85 CM HT AVEC 1 PORTE POUR RÉFRIGÉRATEUR "TOP"**

Meuble bas sans fond profondeur 60 cm pour encastrement réfrigérateur "TOP", avec une porte  
Avec plinthe en partie basse  
Compris grille de ventilation  
Largeur : 60 cm  
Hauteur : 85 cm

**11.1.4 MEUBLE BAS 60 X 85 CM HT AVEC 1 PORTE POUR RÉFRIGÉRATEUR "TOP" ET BANDE DE FERMETURE LATÉRALE**

Meuble bas sans fond profondeur 60 cm pour encastrement réfrigérateur "TOP", avec une porte  
Avec plinthe en partie basse et bande de fermeture latérale de 10 cm de large  
Compris grille de ventilation  
Largeur : 60 cm  
Hauteur : 85 cm

**11.1.5 PLAN DE TRAVAIL AVEC JAMBAGES LATÉRALES - ÉP 5 CM - PROFONDEUR 65 CM**

Plan de travail filant avec réservations pour évier  
Compris jambages latéraux  
Ensemble d'une épaisseur de 5 cm  
Le dessus du plan de travail devra être fixé à + 90 cm  
Profondeur 65 cm  
Longueur 310 cm

**11.1.6 MEUBLE HAUT TYPE CAISSON OUVERT AVEC FOND 310 X 43 X 55 CM HT**

Mise en place d'un meuble haut type caisson avec des panneaux de 5 cm d'épaisseur sur les 5 faces y compris le fond.  
Compris fond sur l'arrière et réservations pour prises des 3 fours à micro-onde et autre selon demande.  
Fixation au-dessus de la crédence inox à +1.45 m du sol fini.  
Compris réservations le cas échéant, pour luminaires encastrés en sous-face du caisson.

Hauteur extérieure : 55 cm ; hauteur intérieure 45 cm  
Longueur extérieure : 310 cm ; longueur intérieure 300 cm  
Profondeur extérieure : 43 cm ; profondeur intérieure 38 cm

**11.1.7 MEUBLE ARMOIRE AVEC UNE PORTE POUR RÉFRIGÉRATEUR - 70 X 200 CM HT**

Meuble armoire sans fond, profondeur 65 cm avec une porte, pour encastrement réfrigérateur armoire  
Compris grille de ventilation  
Hauteur : 200 cm  
Largeur : 70 cm

**11.1.8 CRÉDENCE EN INOX BROSSÉ 310 X 55 CM HT**

Fourniture et pose d'une crédence en inox brossé 304 de 10 mm d'épaisseur.  
Compris toutes perçages nécessaires pour les prises  
Fixations au mur non apparentes  
Hauteur : 55 cm  
Longueur : 310 cm

## 11.2 **MEUBLE KITCHENETTE SALLE DU CONSEIL**

Fabrication, livraison et pose d'un ensemble menuisé en panneau stratifié revêtu avec **placage type NORDUS WILD PINE** ou équivalent.

Ensemble des panneaux hydro stratifiés résistant aux chocs avec **placage de 19 mm type NORDUS WILD PINE**, avec faces et chants finis.

Compris réservation dans plan de travail pour mise en place de l'évier 1 bac

L'entreprise adjudicataire du lot PLOMBERIE SANITAIRE devra communiquer en temps utile ses plans et réservations nécessaires à l'entreprise adjudicataire du présent lot

Dans le cas contraire, les travaux occasionnés seront entièrement à la charge du lot PLOMBERIE SANITAIRE.

L'entreprise adjudicataire du lot ELECTRICITE devra communiquer en temps utile ses plans et réservations nécessaires à l'entreprise adjudicataire du présent lot

Dans le cas contraire, les travaux occasionnés seront entièrement à la charge du lot ELECTRICITE

Ensemble composé de 3 caissons fermés indépendants avec portes. Compris pieds pour réglages.

Mise en place d'une étagère en partie centrale et en partie basse dans les espaces avec portes.

Bandeau filant en partie basse de 5 cm de hauteur.

Portes avec charnières invisibles avec amortisseurs. Ouverture des portes par « Pousser-Lacher »

Fixation du plan de travail à une hauteur de 90 cm. Epaisseur 5 cm

Le plan de travail devra ressortir par rapport au meubles bas. Compris jambages latéraux.

Profondeur et longueur suivant localisation ci-dessous.

Les éléments seront assemblés entre eux par collage et emboîtement ou tout autre procédé propre à l'entreprise permettant de ne pas voir les fixations et d'être suffisamment rigide.

Compris crédence en inox 304 entre meuble bas et étagère haute

Suivant détail architecte

Teintes **type NORDUS WILD PINE** ou autre selon choix architecte

Compris toutes sujétions et toutes accessoires et quincailleries nécessaires à une parfaite exécution

Pose soignée avec réglage au niveau, ajustement sur place.

Ensemble des dimensions ci-dessous données à titre indicatif. A vérifier sur place avant commande et exécution

### **LOCALISATION :**

#### ***Meuble kitchenette dans la Salle du Conseil***

##### **11.2.1 MEUBLE BAS POUR ÉVIER 120 x 85 CM HT AVEC 2 PORTES ET 1 ÉTAGÈRE INTÉRIEURE**

Meuble bas sans fond profondeur 60 cm, avec une étagère intérieure et 1 porte

Avec plinthe en partie basse

Largeur : 120 cm

Hauteur : 85 cm

##### **11.2.2 MEUBLES BAS 60x 85 CM HT AVEC 1 PORTE ET UN 1 ÉTAGÈRE INTÉRIEURE**

Meuble bas sans fond profondeur 60 cm, avec une étagère intérieure et 1 porte

Avec plinthe en partie basse

Largeur : 60 cm

Hauteur : 85 cm

### 11.2.3 PLAN DE TRAVAIL AVEC JAMBAGES LATÉRALES - ÉP 5 CM - PROFONDEUR 65 CM

Plan de travail filant avec réservations pour évier 1 bac  
 Compris jambages latéraux  
 Ensemble d'une épaisseur de 5 cm  
 Le dessus du plan de travail devra être fixé à + 90 cm  
 Profondeur 65 cm  
 Longueur 180 cm

### 11.2.4 ÉTAGÈRE FILANTE AU-DESSUS CRÉDENCE – 180 X 43 CM

Fixation invisible d'une étagère de 180 cm de longueur par 43 cm de profondeur.  
 Epaisseur 5 cm  
 Fixation au-dessus de la crédence inox à +1.45 m du sol fini.

### 11.2.5 CRÉDENCE EN INOX BROSSÉ 180 X 55 CM HT

Fourniture et pose d'une crédence en inox brossé 304 de 10 mm d'épaisseur.  
 Compris toutes perçages nécessaires pour les prises  
 Fixations au mur non apparentes  
 Hauteur : 55 cm  
 Longueur : 180 cm

## 11.3 PLAN DE TRAVAIL DANS VESTIAIRES RDC

Fabrication, livraison et pose d'un plan de travail menuisé en panneau stratifié revêtu avec **placage type NORDUS WILD PINE** ou équivalent.

Ensemble des panneaux hydro stratifiés résistant aux chocs avec **placage de 19 mm type NORDUS WILD PINE**, avec faces et chants finis.

Compris réservation dans plan de travail pour mise en place d'une vasque.

L'entreprise adjudicataire du lot PLOMBERIE SANITAIRE devra communiquer en temps utile ses plans et réservations nécessaires à l'entreprise adjudicataire du présent lot

Dans le cas contraire, les travaux occasionnés seront entièrement à la charge du lot PLOMBERIE SANITAIRE.

Fixation du plan de travail à une hauteur de 90 cm.

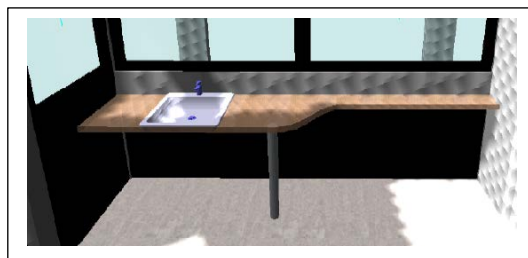
Epaisseur 5 cm

Les angles devront être arrondis.

Compris mise en place d'un pied en inox suivant plan architecte.

Fixations non apparentes par tous moyens appropriés

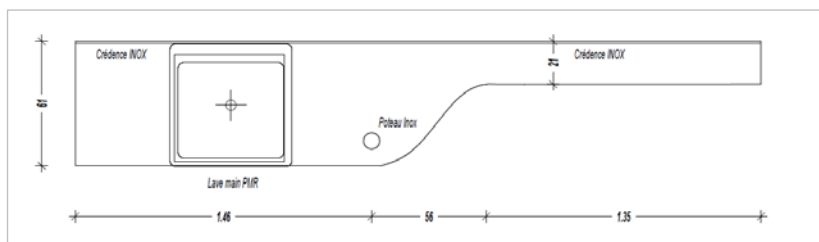
Compris crédence en inox 304 entre le plan de travail et la sous-face de la menuiserie : environ 15 à 20 cm ht



Teintes **type NORDUS WILD PINE** ou autre selon choix architecte

Compris toutes sujétions et toutes accessoires et quincailleries nécessaires à une parfaite exécution

Pose soignée avec réglage au niveau, ajustement sur place.



---

Ensemble des dimensions données à titre indicatif :

- Longueur totale : 337 cm
- Au plus large 61 cm x Longueur 146 cm
- Au plus étroit 21 cm x 135 cm
- Largeur de transition arrondis sur 56 cm

A vérifier sur place avant commande et exécution

**LOCALISATION :**

*Plan de travail dans le vestiaire au RDC suivant plan architecte*

**11.4 ENSEMBLE MOBILIER MOBILE (SO)**

SANS OBJET, ensemble des mobiliers mobiles hors présent lot



## 12. PRESTATION SUPPLEMENTAIRE EVENTUELLE

### 12.1 STORES ENROULEURS EXTERIEURS A COULISSE – MOTORISES AVEC RADIOCOMMANDE

En remplacement des stores intérieurs manuelle, prévoir la fourniture et mise en œuvre de store extérieur enrouleur avec guidage par coulisse type UNIVERSAL 80 de chez FRANCIAFLEX ou équivalent, pour protection solaire.

Toiles SOLTIS 92 – teinte au choix de l'Architecte dans la gamme du fabricant  
Armature laquée satinée – teinte RAL au choix de l'Architecte  
Guidage par coulisse en C  
Barre de charge Ø 18 mm  
Pose de face et enroulement extérieur

Manœuvre par commande électrique radiocommandée :

Moteur à la charge du présent lot, dimension et puissance à calculer en fonction de la taille de la baie.

Motorisation SOMFY

Raccordement du câble sur l'attente laissée par l'électricien à proximité.

A la charge de l'électricien, l'alimentation du moteur.

Compris centralisation possible des fermetures.

**Fourniture et paramétrage des commandes radio à la charge du présent lot.**

Dimension suivant localisation

Compris dépose soignée et évacuation des stores extérieurs existants. Compris échafaudage ou nacelle permettant l'accès aux menuiseries sur les façades est, façade ouest et sud.

Compris suppression de la prestation dans l'article 2.4 :

« L'entreprise devra prévoir l'adaptation des tringles des stores extérieurs existants conservés sur pré-cadres bois.

Compris contrôle du bon fonctionnement des stores. »

#### **LOCALISATION :**

***Sur l'ensemble des menuiseries du R+1 concerné par les travaux y compris la salle du conseil et les sanitaires***

12.1.1 ÉCHAFAUDAGES ET OU APPAREILLAGES POUR ACCÈS STORES EXTÉRIEURS R+1

12.1.2 DÉPOSE ET ÉVACUATION DES ANCIENS STORES EXTÉRIEURS EXISTANTS

12.1.3 SUPPRESSION PRESTATION DE BASE POUR ADAPTATION DES TRINGLES DES STORES EXTÉRIEURS

12.1.4 SUPPRESSION DES STORES INTÉRIEURS AVEC TOILE TAMISANTE ET MANŒUVRE MANUELLE (ARTICLE 8.3)

12.1.5 STORES SUR MENUISERIES EXISTANTES FAÇADES OUEST ET EST ENV. 2\* 145 X 180 HT (PAR MENUISERIE)

12.1.6 STORES SUR MENUISERIES EXISTANTES PIGNON SUD ENV. 160 X 270 CM HT

12.1.7 STORES SUR MENUISERIES EXISTANTES PIGNON SUD ENV. 80 X 270 CM HT